

ふくつ

Public Relations
Fukutsu No.197

特集

もしもに備え
日ごろから「避難」に
ついて考える



▲非常持ち出し品などは定期的に点検を!



新型コロナワクチン接種の予約については
15ページ～17ページをご覧ください

令和3年5月から 警戒レベル4 避難指示で必ず避難

避難勧告は廃止です

警戒レベル	新たな避難情報等	これまでの避難情報等
5	 緊急安全確保 <small>きんきゆうあんぜんかくほ</small>	災害発生情報 <small>(発生を確認したときに発令)</small>
4	 避難指示 <small>ひなんしじ</small>	避難指示(緊急) 避難勧告
3	 高齢者等避難 <small>こうれいしゃとうひなん</small>	避難準備・高齢者等避難開始
2	 大雨・洪水・高潮注意報 <small>(気象庁)</small>	大雨・洪水・高潮注意報 <small>(気象庁)</small>
1	 早期注意情報 <small>(気象庁)</small>	早期注意情報 <small>(気象庁)</small>

~~~~<警戒レベル4までに必ず避難！>~~~~

警戒レベル5は、すでに安全な避難ができず命が危険な状況です。**警戒レベル5緊急安全確保の発令を待ってはいけません！**

**避難勧告は廃止されます。**これからは、**警戒レベル4避難指示で危険な場所から全員避難**しましょう。

避難に時間のかかる**高齢者や障害のある人は、警戒レベル3高齢者等避難で危険な場所から避難**しましょう。



災害発生時は、命を守るために早めの避難が必要です。地震などの突発的な災害に対して、台風や大雨などの風水害は、事前に予想し対応することが可能です。いざというときに慌てないために、身の回りの土砂災害や浸水害などの災害リスクを確認しましょう。また、避難の必要性を検討するなど、準備を行ってください。

災害発生時にどのように避難するのか、日ごろから家族や近所の人と考えておくことが大切です。災害が起きたときの「備え」について確認しておきましょう。

問い合わせ 市防災安全課  
☎43・8107

▲地域に何があるか、何か起こったときにどうするかなどを話し合うささえ合い協議体の参加者(平成30年6月撮影)

自宅が危険な場合でも、避難所が過密状態になることを防ぐため、早い段階で、親戚や知人に避難することも考えてください。このように避難所以外へ避難することが、感染の危険性を下げるために有効です。

ただし、避難所以外へ避難した場合、いつ自宅に戻っていいのか、災害の状況が分からないといった問題もあります。最新の情報を市公式ホームページなどでもお知らせしていきますので参考にしてください。

**自宅や避難所以外の分散避難**



▲食料品の備蓄方法の一つ。ローリングストック法

なお、在宅避難時は、健康管理に留意し、食料、水、生活必需品や常備薬の備蓄が十分にあるか注意が必要です。備蓄の管理方法として、非常食を定期的な飲食し、使用した分を補充するローリングストック法がおすすめです。

**自宅が安全なら在宅避難**

住んでいる地域が、浸水想定区域や土砂災害警戒区域などの災害の危険性がある区域に該当するのか、防災マップで確認しておきましょう。災害が発生した際、自宅の安全が確保できる場合は、無理に避難所に行く必要はありません。住み慣れた自宅で生活を続ける在宅避難をお願いします。

避難とは「避難」とは「避ける」こと  
避難は、災害から命を守るための行動です。しかし、避難所などの密集した環境下では、新型コロナウイルスをはじめ、ノロウイルスなどによる感染性胃腸炎など、さまざまな感染症に感染する危険性があります。

これまでの指定避難所などへの立ち退き避難だけでなく、家屋内に留まって安全を確保することも避難行動の一つとして考える必要があります。避難行動の選択肢を広げるために、正しい情報入手し、状況に応じて自分に合った避難行動を選択しましょう。

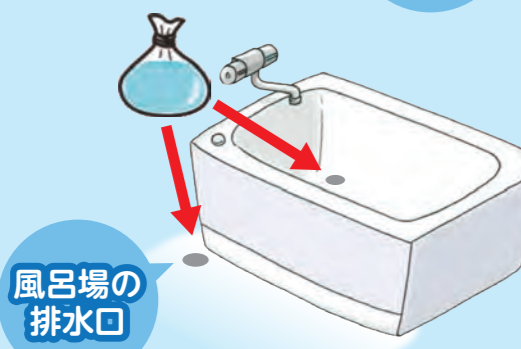
## 豪雨への備え ～家庭でできる浸水対策～

下水の逆流を防ぐ対策「水のう」の設置

豪雨のときなど、急激な水位の上昇によって、下水道管が満水の状態になり、下水が逆流し、トイレや風呂場、洗濯機の排水口などから水が吹き出ることがあります。

そのようなときは、ビニール袋に水を入れた「水のう」を置くと、逆流を抑え、思わぬ場所からの浸水を防ぐ効果があります。

問い合わせ 市下水道課 ☎62・5069



### 緊急速報メールサービス

災害が発生したときは、状況を把握するために情報収集を行う必要があります。「どの程度の規模の災害なのか」「どのような被害が出ているのか」などの情報によって、その後の行動が左右されます。正しい情報を迅速に入手することが重要です。

### 災害情報を入手する

なお、指定避難所を開設する場合は、ゲリラ豪雨や地震などの突然発生する自然災害を除き、事前に市公式ホームページなどでお知らせします。

### 防災行政無線

市では、防災行政無線で災害発生時の避難に関する情報やそ

他の行政情報を発信します。発信内容は、市内の小・中学校や公園、自治公民館など83カ所に設置した屋外拡声子局（屋外スピーカー）を介して放送されます。風や雨が強かったり、雨戸を閉めていたりして放送内容が聞こえづらいつきは、放送内容を電話で確認することができます。また、サイレンのみの吹鳴は、建物・林野火災発生時の消防団員への緊急招集命令です。防災行政無線の放送内容の確認

☎0180・9999・0990  
※どちらも通話料がかかります

火災の確認  
☎0180・9999・2922

防災マップは、令和2年に広報紙と一緒に配布しています。市防災安全課で配布しており、市公式ホームページでも見ることができます。



### 避難所の開設

市は、災害時に気象情報や各地域の地形などを考慮し、避難所を開設します。夜間や激しい降雨時などの危険な状況下では、立ち退き避難する事態をできるだけ避け、早めの避難行動で安全を確保してください。

### 自主避難所とは

市が避難情報を発令していない段階で、気象状況および自宅での待機に不安を持つ市民の人からの問い合わせ状況を考慮した上で、事前の避難を希望する人を対象に一時的に開放する施設です。飲料水、食事、寝具などはなく、各自で準備が必要です。

### 指定避難所とは

避難者が災害の危険がなくなるまで一定期間滞在したり、災害によって自宅に戻れなくなったりした場合に一時的に滞在する施設です。指定している施設の中から、災害の状況に応じて開設します。必要最低限の飲料水やアルファ化米、毛布などの物資を準備しています。

## 避難所におけるマナーとルール

- ◆避難所はみんなが使うところです。限られたスペースしかありません。トイレの順番などは、譲り合ひましょう。
- ◆避難所では大きな声を出したり、走り回ったりすると、周りの人たちの迷惑になります。
- ◆ケガをしている人や体の不自由な人、また、病気の人なども避難所を利用します。みんなが少しでも快適に過ごせるように助け合ひましょう。
- ◆「立入禁止」「使用禁止」「利用上の注意」など、はり紙の内容を必ず守ってください。

### 避難所での注意事項

#### 貴重品の管理について

貴重品のお預かりはしていません。手荷物や貴重品の管理は各自でお願いします。

#### ゴミについて

【短期間の避難の場合（概ね1日程度）】

避難所で出たゴミは、原則、避難者自身でお持ち帰りください。

【長期間の避難の場合】

避難所で出たゴミは決められた場所にお持ちください。

避難所内ではゴミの分別にご協力ください。

#### トイレについて

使用ルールを厳守し、環境美化に協力してください。

#### 生活時間について

起床時間は午前7時、消灯時間は午後10時です。廊下は点灯したままとし、居住スペースのみ消灯します。

#### 喫煙について

避難所および敷地内は禁煙です。

#### 携帯電話について

携帯電話の使用は、周りの人の迷惑にならないようにお願いします。避難所内での携帯電話の充電は禁止します。\*1

#### その他

避難所および駐車場におけるトラブルや事故、ケガ、盗難、紛失などにつきましては、管理者は一切の責任を負いかねます。



▲各避難所の設備状況などによって、ルールが異なる場合があります。避難した避難所のルールを守ってください。  
\*1 長期間におよぶ避難の場合、携帯電話用の充電コーナーを設置します。災害に備え事前に、家庭での充電や携帯用の充電器の準備をお願いします



▲宮地嶽神社門前町で松ヶ枝餅をほおぼる参加者

### 第5回ふくつスイーツオーキングを開催 ふくつのスイーツを堪能

スイーツを食べながら市内を散策する「ふくつスイーツオーキング」が3月27日に開催されました。昨年は新型コロナウイルス感染症の影響で中止となり、今回は、感染防止対策を徹底し、参加費の支払いも、現金を扱わなくていいよう「PayPay」に限定して実施。家族4人で参加した藤村俊郎さんは「前回参加したとき、娘はベビーカーに乗って参加したけれど、今回は宮地嶽神社まで自分の力で歩くことができた」と子どもの成長を感じていました。



▲華麗なドリブルで相手ゴールに迫る吉村一騎さん

### なまずの郷30周年感謝祭 これからも地域とともに

開園から30年の節目を迎えることを記念して「なまずの郷30周年記念感謝祭」を5月4日から5月11日にかけて開催。新型コロナウイルス感染症が感染拡大していたことから、利用団体が一堂に会する予定だった開会式を縮小して行うなど、感染症対策を徹底して開催しました。

期間中、野球やグラウンドゴルフ、サッカーなどの大会や、軟式テニスの講習会などを開催し、普段からなまずの郷を利用している多くの方が汗を流していました。



発行月に1歳の誕生日を迎える赤ちゃんの写真を募集しています。掲載を希望する人はプリントした写真を子育て支援センターなかよしに持参するか、市公式ホームページでも受け付けています。持参の場合、写真はプリントしたものに限り、データの持ち込みは受け付けられません。毎月先着24人で、8月生まれの赤ちゃんは6月11日(金)が受付期限です。

受付、問い合わせ  
市子育て支援センターなかよし(ふくとびあ) ☎35・8382  
休館日 月曜日、第2土曜日とそれに続く日曜日、祝日

▶写真申込フォーム  
6月1日(火)から受付開始



### 市消防団の辞令交付式 市民の生命と財産を守るために

福津市の安心・安全を守る市消防団の辞令交付式を4月16日に開催しました。辞令交付式では、4月から団長に就任した松岡保徳さんから、副団長と各分団長、新たに入団した15人の消防団員に辞令が手渡されました。



▲消防団員のサービスの宣誓を行う新入団員の土居龍也さん

### 東福岡第4区福祉会が県知事表彰を受賞 地域を見守り続けて16年

東福岡第4区福祉会が3月26日「福岡県ひとり暮らし高齢者等見守り活動知事表彰」を受賞。代表の金本加代子さんは「16年以上見守り活動をしながらか地域とともに過ごしてきた。これからも共生社会の実現に向けて活動したい」と語りました。



▲原崎市長を表敬訪問した金本さん(中央)と山崎雅子さん(左)

### ウエイトリフティングで全国大会に出場 男子102kg級で8位入賞の快挙



▲次の目標に向けて練習に励む米原さん

県立光陵高校2年生の米原豊人さんが、第36回全国高等学校ウエイトリフティング競技選抜大会で8位に入賞しました。米原さんは「今回の結果には満足していない。次の全国大会ではメダルを取れるように頑張りたい」と目標を語りました。

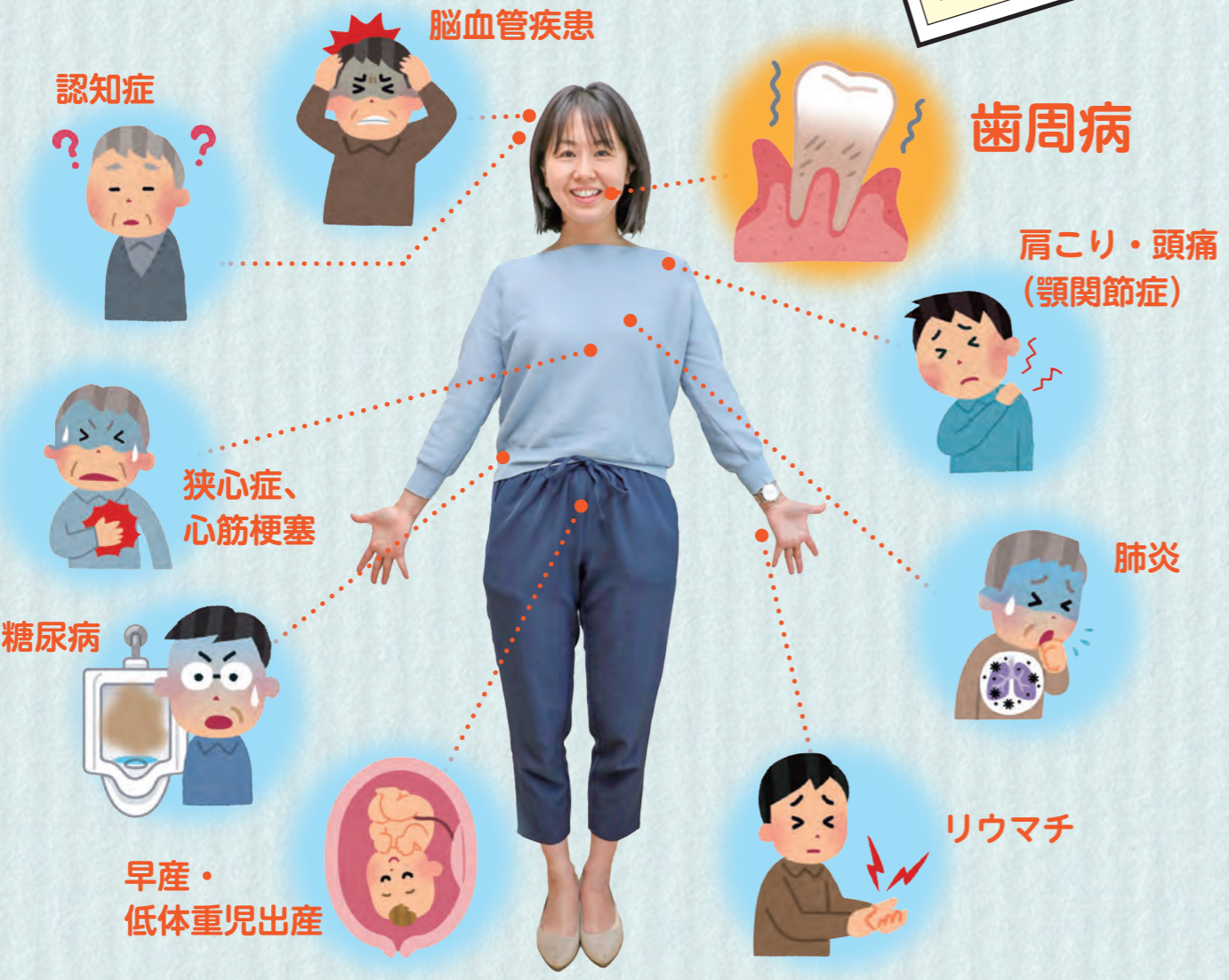
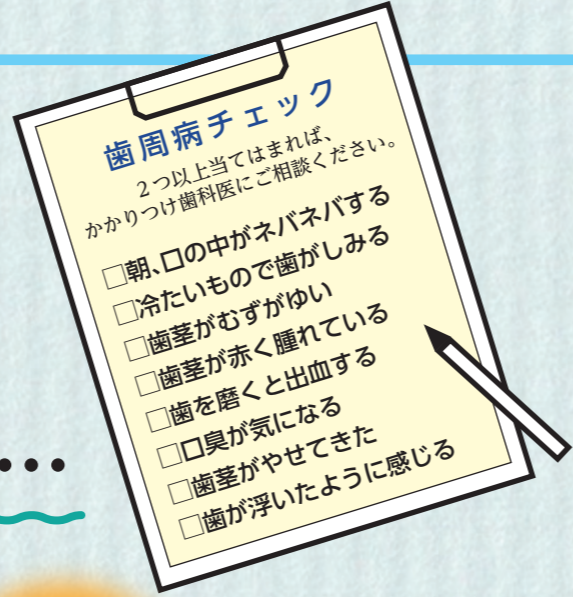
### 春の交通安全県民運動 交通死亡事故ゼロを目指す



▲JR福岡駅さいごう口交差点で街頭指導する原崎市長  
春の交通安全県民運動が4月6日から4月15日まで行われました。市内では、地域ボランティアや市職員、市議会議員、小・中学校校長らが交差点に立ち、街頭指導を強化。登校・通勤する人にあいさつをしながら、交通安全を呼び掛けました。



# 噛めなくなる原因の 1番は**歯周病**!! 全身にも**悪影響**が……



# お口の健康は 体の健康を守る**カギ**

口は、食事や呼吸など、生きていくために必要なものを取り入れる入口であると同時に、ウイルスや細菌のような体に悪影響を及ぼすものの入口でもあります。ウイルスや細菌などが体に侵入したとき、口の中に歯周病などの問題があると、感染症をはじめ、さまざまな病気の引き金になる危険性が高まります。新型コロナウイルス感染症が蔓延する今だからこそ、口の中を健康に保ち、安心できる毎日を過ごしましょう。

問い合わせ  
市いきいき健康課 ☎34・3351



**生活習慣病の原因にもなる歯周病**  
歯周病とは、歯と歯茎の隙間の歯周ポケットに歯周病菌がたまり、歯茎の内部で炎症が起こる細菌感染症です。中高年からの病気で、思われがちですが、厚生労働省が実施した調査では、15歳以上の3人に1人が歯周病を患っていると報告されています。初期症状は歯茎が赤くなったり、歯磨きで出血したりする程度で自覚しにくい病気です。歯茎に痛みを感じるようになると歯周病はかなり進行しているといえます。  
歯周病は口の病気と思われがちですが、全身の疾患につながります。特に、糖尿病や狭心症、心筋梗塞などの危険性が増すことが知られています。歯周病の治療を行うことで、これらの危険性を下げることができ、2つ以上当てはまった人は、かかりつけ歯科医にご相談ください。

**「噛んで」「飲み込む」ことが生活の質を高める**  
歯と歯茎が健康であれば、食べ物をしっかりと噛むことができます。しかし、歯や歯茎は病気や老化が原因で弱くなることもあり、放置しておくと、さまざまな病気の原因になります。  
病気や老化だけでなく、虫歯など、口の中に問題があることでしっかり噛むことができなくなります。そうすると食べ物が噛めなくなり、食事が減ることや、栄養不足や脱水、ひいては体力や免疫力の低下をもたらします。さらに、あらゆる意欲の低下を招き、誤嚥性肺炎を引き起こすこともあります。  
口の中が健康で、しっかりと噛むことができれば、脳の血流が増加します。また、さまざまな食品から必要な栄養をバランスよく取ることができ、体力や免疫力も向上します。その上、活動意欲が向上し、認知症予防にも期待できます。

# お口の健康を守るケア

## 歯周病

の予防には、毎日の歯磨きなど、自分でできるセルフケアと、歯磨きだけでは取りにくい歯垢、歯石を除去してもらうプロフェッショナルケアの2つが必要です。

プロフェッショナルケアは、歯科医師や歯科衛生士といった専門家によるケアです。ここでは、虫歯や歯周病の発生を防ぐために、どのようなケアをすべきか考えます。

毎日のセルフケアで  
隅々まできれいに

虫歯や歯周病を予防するためには、毎日のセルフケアが大切です。下の図に、歯の磨き方と歯間ブラシとデンタルフロスの使い方を紹介していますので、隅々まできれいにしましょう。

また、虫歯を引き起こす甘い食品を制限し、下に示した「まごわやさしい」を例に、栄養バランスの取れた食事をよく噛んで食べることも大切です。

年に1回以上の  
定期健診が大切

口の中が不衛生になると、歯の周りに歯垢がたまり、歯茎が歯肉炎を起こします。この段階で、歯科医院でケアすれば、健康な状態に戻すことができます。

# 今日から始めよう!!

充実した生活を送るために

## 歯科検診に行こう

市では、節目検診を実施しています。最近いつ歯科医院に行きましたか。かかりつけの歯科医院はありますか。この機会に、定期的に歯科検診を受けましょう。



対象者(令和4年3月31日時点の年齢)

40、50、60、70歳の市民

### 内容

歯と歯茎の検査、検査に基づく歯科保健指導

### 費用

400円  
※健診用の非課税証明書を持参の場合は無料になります  
※検診の結果、精密検査や治療が必要となった場合、別途費用が必要です

### 予約

実施医療機関に直接予約してください

### 持参品

4月上旬に送付した受診券(黄色のハガキ)、健康保険証

す。しかし、そのまま放置すると、歯と歯茎の間にできた歯周ポケットに菌が繁殖。これを歯周炎といい、こまめだとすると治療が難しくなります。そうなる前に定期的に歯科医院を受診しましょう。

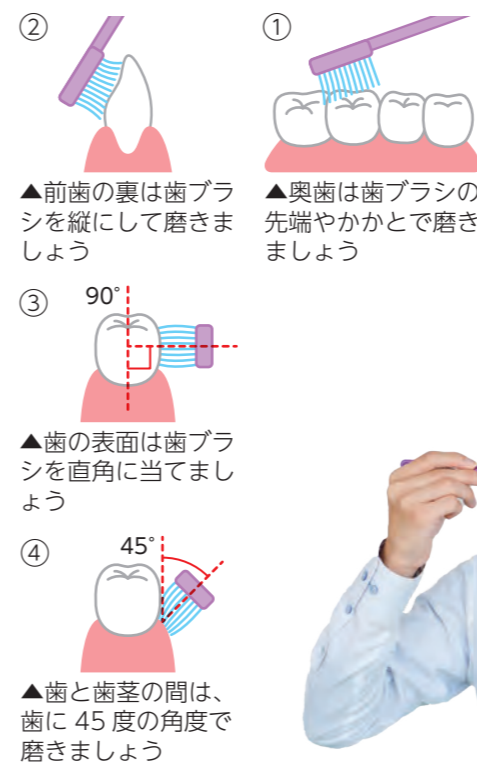
歯科医院では、歯磨きだけでは取りにくい部位の歯垢や歯石を除去でき、虫歯や歯周病の状況を診ながら、口の中の状態に合った適切なアドバイスを受けることができます。口の健康を守るために、年に1回以上は定期的な診察を受けましょう。

市では、対象年齢の人に歯科検診を実施しています。対象者にはお知らせの通知が届きますので、これを機に「健口」な生活を送れるよう、歯科医院を受診しましょう。

## 歯周病予防のセルフケア

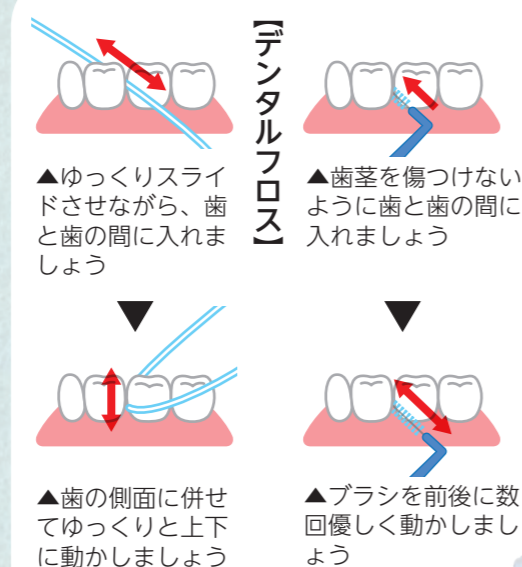
### 基本の歯磨き

鉛筆を持つように歯ブラシを持ち、歯に当てたとき、毛先が広がらないくらい力で優しく磨きましょう。



### 歯間ブラシ・デンタルフロス

歯と歯の隙間は歯間ブラシやデンタルフロスで汚れを落としましょう。



いも 芋類

食材: じゃがいも、山芋など  
腸内環境を整える食物繊維と、肌荒れ、風邪予防、疲労回復に効果的なビタミンCが豊富です。



しいたけ キノコ類

食材: しいたけ、えのきなど  
腸内環境を整える食物繊維が豊富です。また、ミネラルを含んでいて疲労回復にも効果的です。



さかな 魚介類

食材: 魚、カキ、タコなど  
低カロリーで高たんぱくなので、太ることを気にせず良質のたんぱく質を摂取できます。



やさい 野菜類

食材: 人参、ピーマンなど  
ビタミンや食物繊維が豊富で、免疫力を高め、がんの予防に効果があるといわれています。



わかめ 海藻類

食材: わかめ、昆布など  
カルシウムなどのミネラルや食物繊維が豊富です。



ごま 種実類

食材: ごま、アーモンドなど  
ミネラルやビタミンEの抗酸化作用が、体の内側から「抗加齢」を促します。



まめ 豆類

食材: 納豆、豆腐など  
ビタミンB群やミネラルを多く含み、生活習慣病の予防の他、骨や歯を丈夫にします。

健康的な食生活の合言葉  
「まごわやさしい」

これも一つのセルフケア



もしも突然の集中豪雨に襲われたら・・・もしも大きな地震が起きたら・・・あなたや家族は大丈夫ですか。発生時間が夜中や通勤中だった場合はどう行動しますか。被害を減らすためには、災害を正しく理解し、備えることが大切です。

### 「家族防災会議」を開こう

災害から家族の生命と財産を守るには、日頃からの備えが重要です。風水害や地震が発生した場合を具体的に想像しながら、普段の備えや、発災時の身の守り方、被災後の生活について、家族みんなで話し合う習慣をつけましょう。また、休日などを利用して、家族全員で避難場所までのルートを実際に歩いてみることも、いざというときに役立ちます。

災害は、家族がそろっているときに発生するとは限りません。家族が離ればなれになった場合なども想定し、安否確認の方法などについても事前に決めておきましょう。



▲家族で防災マップを確認しておきましょう

問い合わせ 市防災安全課 ☎43・8107



このコーナーでは悪質商法や商品事故など実際に起きている、消費生活における問題事例を紹介しています。消費者被害は決して他人事ではありません。迷ったり、困ったりしたら、一人で悩まず、ぜひ相談してください。

### 相談事例 公式サイトに似た模倣サイト被害

有名家具店の公式ウェブサイト（以下、サイト）だと思い、格安で販売されていた高級ソファを購入しました。受注メールが届かないので、サイトを確認したところ、URLが公式サイトと違っており、偽サイトだと気がきました。

### アドバイス サイトのトラブル情報などを確認!

有名企業などのサイトによく似ていて、公式サイトと価格よりかなり安く商品販売する模倣サイトによる被害が増えています。模倣サイトは、日本語が明らかにおかしいものもありますが、見分けがつかないほど似ているものもあります。販売価格が大幅値引きされている場合などは、模倣サイトの可能性が高く注意が必要です。模倣サイトでクレジットカード決済したことに気付いたら、すぐにクレジットカード会社に連絡しましょう。

問い合わせ 市消費生活相談窓口 ☎43・8106 (毎週月曜・水曜・金曜日の午前9時～午後4時)  
※県消費生活センター ☎092・632・0999でも、随時相談を受け付けています



このコーナーでは、持続可能で、誰もが幸せなまちづくりの実現に役立つ情報を掲載しています。

### 住みよいまちづくり推進企画活動補助金報告会を開催

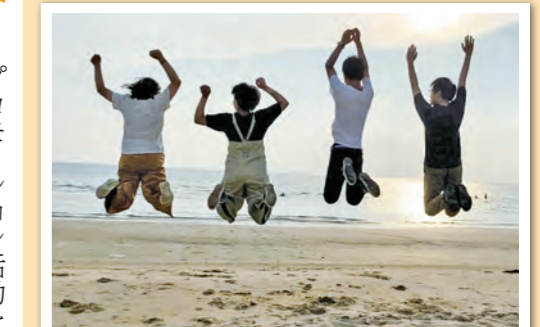
令和2年度の住みよいまちづくり推進企画活動報告会を3月26日に開催しました。報告会は市公式YouTubeチャンネルでオンライン配信するなど、新型コロナウイルス感染症の感染拡大防止策を講じながら実施しました。

令和2年度の住みよいまちづくり推進企画活動補助金報告会を開催するなど、次回の開催に向けてスキルアップを図りました。

プロモーション活動を市と共働で行いました。市の親善大使「ミサンガ」を招いたオンラインイベントの開催や、プロモーション動画の作成、イメージソング紹介カードの作成と配布などを行いました。令和2年度はコロナ禍での活動となり、計画どおりの活動とはならなかった面もありました。しかし、各団体とも知恵を絞りながら活動に取り組んだ1年でもありました。市では、今後も引き続き市民参画と共働による「住みよいまちづくり」活動への支援を行います。



▲寄付された食料などの仕分け作業を行う「どの子も凸凹プロジェクト実行委員会」



▲「チームひまわり」が作成したプロモーション動画の一場面



「地球環境と地域行動」をテーマに市民と企業、行政が協力して、海岸の一斉清掃を実施します。皆さんの参加をお待ちしています。日時 6月20日(日) 午前9時～午前10時 ※少雨決行、雨天中止、順延なし。実施の可否は6月18日(金)午後5時までに市公式ホームページでお知らせします。また、新型コロナウイルス感染症の感染状況によっては中止します。参加に当たっては必ずマスクを着用してご参加ください。

会場 ①福間漁港の駐車場 ②宮地浜海水浴場駐車場 ③勝浦浜海岸スポーツセンター駐車場およびセンター前の広場 ※③④の会場には駐車場がありません。持参品 軍手 ※④の会場の参加者は、長靴と汚れた長靴を入れる袋を持参してください。ごみ袋とタオルは各会場で準備しています。

「地球環境と地域行動」をテーマに市民と企業、行政が協力して、海岸の一斉清掃を実施します。皆さんの参加をお待ちしています。日時 6月20日(日) 午前9時～午前10時 ※少雨決行、雨天中止、順延なし。実施の可否は6月18日(金)午後5時までに市公式ホームページでお知らせします。また、新型コロナウイルス感染症の感染状況によっては中止します。参加に当たっては必ずマスクを着用してご参加ください。

さい。また、事前に検温し、体温が37.5度以上ある人や体調のすぐれない人は参加をお控えください。受付・清掃場所 ①福間海岸(ビーチハウス) ②宮地浜・津屋崎海岸(海の家の大坂屋付近) ③恋の浦海岸(密航監視所付近) ④津屋崎干潟(恋の浦ガーデン入り口前) ⑤勝浦浜海岸(勝浦海洋スポーツセンター前) ※新型コロナウイルス感染症対策のため、参加者は当日、必ず受付をしてください。なお、団体の場合は代表者のみ受付してください。



▲福間海岸の清掃に励む参加者

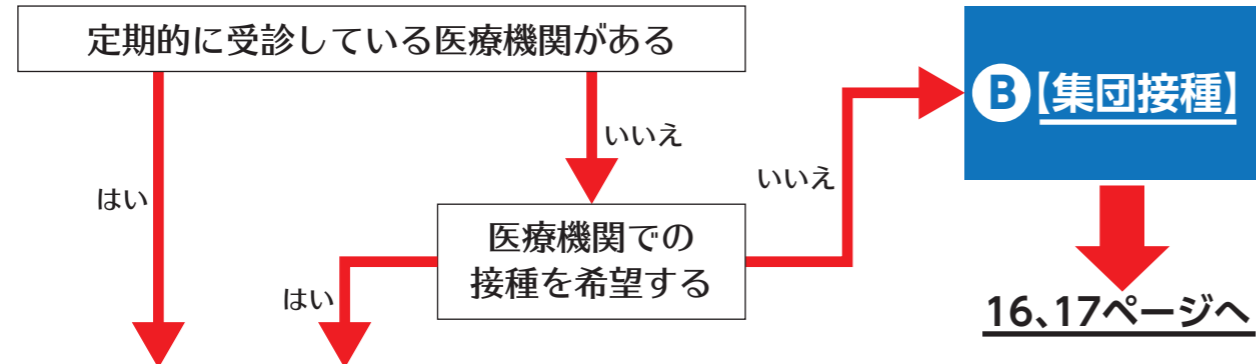
# 環境 掲示板

市ではSDGsの考え方を踏まえた環境保全に取り組んでいます。このコーナーでは、市民の皆さんの生活に身近な、ごみや動物、環境に関するお知らせします。

問い合わせ 市うみがめ課 ☎62・5019

# 新型コロナワクチン接種の予約について

- 接種は無料です 金銭や個人情報をだまし取ろうとする詐欺にご注意ください
- 1人2回接種します 1回目の後、約3週間後に2回目を接種します
- 2回とも同じワクチンです 現時点では全てファイザー社製ワクチンです
- 市役所窓口では予約は受け付けません



## A【医療機関(個別接種)】

※以下のリストの他に、かかりつけ患者のみ接種を受け入れる医療機関があります。受診時にお尋ねください

最新の情報は、市公式ホームページでご確認ください

※令和3年5月14日現在

全て  
予約制

| 医療機関名        | 住所         | 予約方法                                                                                                                                                   |
|--------------|------------|--------------------------------------------------------------------------------------------------------------------------------------------------------|
| 明日花クリニック     | 日蒔野3-1-109 | <p><b>予約専用ナビダイヤル☎0570・094056</b><br/> <b>6月3日(木) 午前9時から受付開始</b></p> <p>※「接種券番号」「氏名」「連絡先」を伝えてください<br/>                 ※医療機関への電話での問い合わせは絶対にしないでください</p> |
| たけなかこどもクリニック | 中央6-22-33  |                                                                                                                                                        |
| 松岡内科医院       | 宮司6-4-1    |                                                                                                                                                        |
| みやじ参道クリニック   | 宮司2-1-50   |                                                                                                                                                        |
| 吉村耳鼻咽喉科医院    | 中央5-25-24  |                                                                                                                                                        |
| 津屋崎中央病院      | 渡1564      |                                                                                                                                                        |
| 宗像水光会総合病院    | 日蒔野5-7-1   |                                                                                                                                                        |
| 宮城病院         | 日蒔野5-12-2  |                                                                                                                                                        |

### ◆かかりつけ患者のみ受付

| 医療機関名      | 住所                 | 予約方法                                                           |
|------------|--------------------|----------------------------------------------------------------|
| あいだ医院      | 東福間3-4-3           | 電話のみ(毎週月・火・水曜日午後3時～午後5時受付)<br>専用ダイヤル☎080・1732・6788             |
| 勝浦クリニック    | 勝浦3154-2           | 窓口受付のみ<br>※電話での問い合わせは絶対にしないでください                               |
| こじまクリニック   | 津屋崎3-16-20         |                                                                |
| しば田クリニック   | 中央3-9-1<br>ODAビル2F | 電話のみ(毎週火曜日午前10時～午前11時受付)<br>専用ダイヤル☎0940・52・4374 ※6月1日(火)から予約開始 |
| まつなが小児科医院  | 宮司浜3-22-24         |                                                                |
| 松野脳神経クリニック | 光陽台1-1-5           | 電話のみ(午前10時～正午受付) ☎080・1785・5015                                |
| 渡辺クリニック    | 若木台1-12-2          | 窓口受付・電話 ☎0940・42・0046                                          |
| 東福間病院      | 津丸1164-3           | 窓口受付・電話 専用ダイヤル☎0940・43・0772                                    |

※やむを得ない事情があり住所外接種を受ける人は、原則、接種を行う医療機関が所在する市町村に事前に届出を行う必要があります。



# 7月は同和問題啓発 強調月間です

県と市では、毎年7月を「同和問題啓発強調月間」と定め、同和問題に対する正しい理解と認識を深め、解決を図るための啓発活動を行っています。  
問い合わせ 市人権政策課☎43・8129

同和問題啓発強調月間  
期間中の取り組み

広報車による啓発活動

市内を広報車が巡回し、次のようにアナウンスします。

「ふかめよう 人権意識なくそう 偏見つないでいこう 市民の輪」

街頭啓発活動

市長をはじめ行政や各種関係団体と共に、啓発グッズを配布します。

啓発グッズには、福間中学校1年生大井優芽さんが作った標語「一言で 笑顔も涙も生み出せる」を印刷しています。

人権パネルの展示

同和問題啓発強調月間の期間中、市内の小・中学生が描いた人権ポスターをパネルにして、市内の公共施設に展示します。子どもたちの力作を

**日程** 7月1日(木)  
**時間と場所** JR福間駅 午前7時30分～、ルミエール福津店 午後1時30分～



▲市立図書館に掲示した人権ポスター

ぜひご覧ください。

また、このパネルは、年間を通して貸し出しも行っています。詳しくは人権政策課までお問い合わせください。

懸垂幕・看板・幟の設置

市役所庁舎をはじめ、市内の公共施設に、懸垂幕・看板・幟などを設置します。

人権啓発活動の紹介とお知らせ

人権擁護委員の紹介

人権擁護委員は人権擁護法に基づき、市民の皆さんから相談を受けたり、人権の考え



▲左から花田委員、松本委員、池浦委員、笠置委員、横山委員

方を広めたりする活動をして

いる民間のかたがたです。法務局職員と協力して人権侵害による被害者を救済し、人権に関心を持ってもらえるような啓発活動を行っています。

人権の花運動を行っています

県人権啓発活動ネットワーク協議会では、ヒマワリを人権の花として定めています。

人権の花運動は、ヒマワリを育てることを通じて、生命の尊さや協力することの大切さを実感することを目的としています。市内では、平成20年度から毎年、小学校や幼稚園・保育所(園)の中の3つの施設で取り組んでいます。



▲津屋崎保育園で開催した人権教室

ヒマワリの種をまき、花を咲かせたそれぞれの施設では、10月に人権擁護委員による人権教室「人にやさしくできる勉強会」を行います。

大輪の花を咲かせるヒマワリのように、人権尊重の意識が福津市の隅々まで広がっていくことを願っています。

特設人権相談の実施

人権に関する疑問や悩みがある人は、特設人権相談をご利用ください。予約は不要で、相談料は無料です。相談内容など秘密は厳守します。

**日時** 毎月 第4水曜日 午前10時～午後3時  
**場所** ふくとびあ



全て  
予約制

予約方法

① 接種券を準備する

4月上旬に郵送した接種券に記載している  
**10桁の「接種券番号」**が必要です。

② 接種日程を決める

右の表から、都合が悪い日を確認しておき  
ましょう。

③ 予約専用ナビダイヤル☎0570・094056に電話する

「接種券番号」「氏名」「連絡先」を伝えてく  
ださい。日程を回答します。

④ 予約完了

入場券が届きます。 ※お届けは接種日の5日前ごろです  
(6月2日受付分だけは6月4日に取りに来てください)

⑤ 接種当日

※早めに来て入場  
できません

- 持参品を確認する  本人確認書類
- 接種券
- 記入済みの予診票
- 入場券
- 服装を確認する ※半袖などの肩が出しやすい服装
- 入場券で指定された受付時間に接種会場に行く
- お薬手帳をお持ちのかたは持参してください



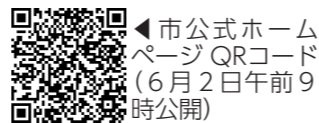
接種券見本



ワクチンを無駄にしないために

医療機関や集団接種会場で、ワクチンに余裕ができた場合、当日にお声掛けする接種補欠者の登録を受け  
付けます(1回目の接種に限ります)。

- 市からの電話を受け、約40分以内に指定した場所に来ることが可能
- 65歳以上でワクチン接種の予約をしていない



市公式ホームページ QRコード  
(6月2日午前9時公開)

この他にも条件があるので、詳しくは市公式ホームページをご覧ください

Q&A

Q1.インターネットでの予約方法は?

A1.ワクチンの供給量が安定ししだい予約を開始します。8月接種の予約分からを予定しています。詳しくは市公式ホームページでご確認ください。

Q2.予約が取れなかった場合はどうしたらいいですか?

A2.ワクチンが不足して接種が受けられないということはありません。早期に予約できなかった場合は、しばらくの間お待ちください。ワクチンは順次供給される見込みです。

Q3.高齢者以外で基礎疾患を有する人、高齢者施設等で従事している人などの接種は、いつからですか?

A3.8月以降を予定しています。決まりしだい、広報紙や市公式ホームページでお知らせします。



福津市新型コロナワクチンコールセンター

予約専用ナビダイヤル☎0570・094056

相談窓口☎0940・62・6078、FAX0940・42・6939  
メール system3@city.fukutsu.lg.jp

受付時間 午前9時～午後5時  
(土・日曜日、祝日も受け付け)



日程と会場

集団接種では、2回分の接種予約を一度にします。1回目接種後の3週間後の同じ曜日の同じ時間  
が2回目の受付時間です。原則、キャンセルや変更はできません。

受付時間  
と人数

| 曜日      | 受付時間                                | 人数   |
|---------|-------------------------------------|------|
| 水・木・土曜日 | 午後1時45分～午後4時30分                     | 240人 |
| 日曜日     | 午前9時45分～午後0時30分、<br>午後1時45分～午後4時30分 | 480人 |

会場

- 健康福祉総合センター  
**ふくとぴあ**  
(手光南 2-1-1)
- 津屋崎行政センター  
(津屋崎 1-7-2)
- 市役所 別館大ホール  
(中央 1-1-1)

※津屋崎行政センターが会場の場合は120人

★6月2日(水)午前9時から予約受付を行います。ただし、75歳以上で6月4日(金)に市役所に入場券と予診票を受け取りに来ることができる人に限ります。

6月2日現在で満75歳以上の人が対象です

| 1回目接種日 | 2回目接種日   | 接種会場  |
|--------|----------|-------|
| ★5日(土) | 6月26日(土) | ふくとぴあ |
| ★6日(日) | 6月27日(日) | ふくとぴあ |

◆6月3日(木)午前9時から受付開始

| 1回目接種日  | 2回目接種日    | 接種会場       |
|---------|-----------|------------|
| 9日(水)   | 6月30日(水)  | 津屋崎行政センター  |
| 10日(木)  | 7月1日(木)   | 津屋崎行政センター  |
| ①13日(日) | ②7月4日(日)  | ①市役所②ふくとぴあ |
| 16日(水)  | 7月7日(水)   | 津屋崎行政センター  |
| 17日(木)  | 7月8日(木)   | 津屋崎行政センター  |
| ①20日(日) | ②7月11日(日) | ①ふくとぴあ②市役所 |
| 24日(木)  | 7月15日(木)  | ふくとぴあ      |
| 26日(土)  | 7月17日(土)  | ふくとぴあ      |
| ①27日(日) | ②7月18日(日) | ①ふくとぴあ②市役所 |

◆6月16日(水)午前9時から受付開始

| 1回目接種日  | 2回目接種日    | 接種会場       |
|---------|-----------|------------|
| 1日(木)   | 7月22日(木)  | 津屋崎行政センター  |
| 4日(日)   | 7月25日(日)  | ふくとぴあ      |
| 7日(水)   | 7月28日(水)  | 津屋崎行政センター  |
| 8日(木)   | 7月29日(木)  | 津屋崎行政センター  |
| ①11日(日) | ②8月1日(日)  | ①市役所②ふくとぴあ |
| 15日(木)  | 8月5日(木)   | ふくとぴあ      |
| 17日(土)  | 8月7日(土)   | ふくとぴあ      |
| ①18日(日) | ②8月8日(日)  | ①市役所②ふくとぴあ |
| 22日(木)  | 8月12日(木)  | 津屋崎行政センター  |
| ①25日(日) | ②8月15日(日) | ①ふくとぴあ②市役所 |
| 28日(水)  | 8月18日(水)  | 津屋崎行政センター  |
| 29日(木)  | 8月19日(木)  | 津屋崎行政センター  |

◆7月16日(金)午前9時から受付開始

| 1回目接種日  | 2回目接種日    | 接種会場             |
|---------|-----------|------------------|
| 1日(日)   | 8月22日(日)  | ふくとぴあ            |
| 5日(木)   | 8月26日(木)  | ふくとぴあ            |
| 7日(土)   | 8月28日(土)  | ふくとぴあ            |
| 8日(日)   | 8月29日(日)  | ふくとぴあ            |
| 11日(水)  | 9月1日(水)   | 津屋崎行政センター        |
| 12日(木)  | 9月2日(木)   | 津屋崎行政センター        |
| ①15日(日) | ②9月5日(日)  | ①市役所②ふくとぴあ       |
| 18日(水)  | 9月8日(水)   | 津屋崎行政センター        |
| 19日(木)  | 9月9日(木)   | 津屋崎行政センター        |
| ①22日(日) | ②9月12日(日) | ①ふくとぴあ②市役所       |
| 26日(木)  | 9月16日(木)  | ふくとぴあ            |
| ①28日(土) | ②9月18日(土) | ①ふくとぴあ②津屋崎行政センター |
| 29日(日)  | 9月19日(日)  | ふくとぴあ            |

◆8月16日(月)午前9時から受付開始

| 1回目接種日  | 2回目接種日     | 接種会場       |
|---------|------------|------------|
| 1日(水)   | 9月22日(水)   | 津屋崎行政センター  |
| 2日(木)   | 9月23日(木)   | 津屋崎行政センター  |
| 5日(日)   | 9月26日(日)   | ふくとぴあ      |
| 8日(水)   | 9月29日(水)   | 津屋崎行政センター  |
| 9日(木)   | 9月30日(木)   | 津屋崎行政センター  |
| ①12日(日) | ②10月3日(日)  | ①市役所②ふくとぴあ |
| ①19日(日) | ②10月10日(日) | ①ふくとぴあ②市役所 |
| 22日(水)  | 10月13日(水)  | 津屋崎行政センター  |
| 23日(木)  | 10月14日(木)  | 津屋崎行政センター  |
| ①26日(日) | ②10月17日(日) | ①ふくとぴあ②市役所 |

※ワクチン供給の遅れや悪天候などの理由で、会場の変更や中止となることがあります

※接種後は、施設内で最低15分間(過去にアナフィラキシーショックを起こしたことがある人などは30分間)の経過観察が必要です。時間に余裕がある日程で予約してください

※上に記載した以降の日程と会場は、決まりしだいお知らせします

# 人権意識が根づくまち



▲市の部落差別解消推進を呼びかける啓発ポスター

市民一人一人の人権と、多様な価値観を尊重し合える社会を目指す福津市。このコーナーでは、人権について思いを巡らすひとときを提供します。

☎市人権政策課 43・8129

## 「部落差別の解消の推進に関する条例」を制定しました

平成28年は、人権に関する3つの法律、いわゆる「人権三法」が制定され、差別解消に向けて社会状況が大きく前進した画期的な年となりました。今回は「人権三法」の一つ「部落差別の解消の推進に関する法律（以下、部落差別解消法）」を紹介いたします。

国は、同和問題の解決を「行政の責務」「国民の責務」として位置付け、昭和44年に「同和

対策事業特別措置法（以下、特措法）」を制定しました。これによって、同和地区の生活環境や進学、雇用など、実態的差別の解消に一定の成果があったとされ、平成14年に特措法は失効しました。

しかし、今もなお部落差別はなくなっておりません。さらに、情報化の進展に伴い、インターネット上で差別や差別を助長するような内容が書き込まれるなど、部落差別に関する状況は深刻化しています。このような背景から、部落差別を解消し、差

別のない社会を実現することを目的に、平成28年に部落差別解消法が制定されました。

この制定を受け、市でも、部落差別に特化した条例が新たに必要であるとの認識のもと、部落差別のない福津市を実現するため、令和2年4月1日に「福津市部落差別の解消の推進に関する条例」を制定しました。

市は部落差別を含むあらゆる人権侵害を決して許しません。部落差別の解消の推進のために、皆さんのご理解とご協力をお願いします。

# 乳幼児の子育て わわわ

笑って「話」して「和」んで子育ての「輪」を広げませんか。ぜひご利用ください。

## ①「ぽっぽタイム」

多胎児とその保護者を対象にした事業です。親子遊びをしたり、絵本の読み聞かせをしたり、多胎児がいる親同士で、育児の情報交換やフリートーキングをします。多胎児の子育てについて、みんなで語り合しましょう。予約が必要です。

☎7月1日（木）午前10時30分～午前11時30分

☕子育て支援センター

☎未就学児の多胎児とその保護者 定 先着10組

## ②知りタイム話しタイム～トイレトレーニング～

乳幼児のトイレトレーニングをどのように進めればいいのか悩んでいませんか。トイレトレーニングを始めるタイミングや進め方を参加者同士の話を聞きつつ学びます。親子で参加できます。予約が必要です。

☎7月7日（水）午前10時～午前11時

☕子育て支援センター 定 先着10人

## ③育児講座 男性保育士とパパびよタイム

男性保育士と一緒に、親子でわらべうた遊びを楽しんだり、父親同士で語り合ったりします。予約が必要です。

☎7月24日（土）午前10時30分～正午

☕ふくとびあ ☎1歳の子どもと父親

定 先着10組 講 市立大和保育所 渡辺誠一さん

☎市子育て支援センターなかよし ☎35・8382

☎=日時、日程 ☕=場所 ☎=対象 定=定員 講=講師 ☎=受付、問い合わせ

市は、乳幼児の子育てを応援しています。みんなで手を取り合って健やかな子どもを育てましょう。こどもの国ホームページでは市内の子育て施設やサービスなどを紹介しています。



▲こどもの国ホームページ

☎子育て支援センターなかよし ☎35・8382



▲「なかよしルーム」で遊ぶ親子

「なかよし」に遊びに来ませんか

「子育て支援センターなかよし（以下、なかよし）」には、0歳から6歳までの未就学児が自由に遊べる「なかよしルーム」があります。現在、新型コロナウイルス感染症感染防止のため、予約制で時間制限と人数制限を行っています。皆さんが安全に施設を利用できるように、定期的に

おもちゃの入れ替えや消毒などを行っています。

なかよしルームには赤ちゃんから幼児まで遊べるさまざまなおもちゃがあり、自由に選んで遊ぶことができます。主に「つまむ」「にぎる」「ひねる」などの基本的な手指の動きを学ぶことができるおもちゃや「型はめ」などの、かたちや色、空間の認識力を高めるおもちゃなどがあります。他の子どもと仲良くなつて一緒に遊んだり、新たなものに興味を示し、挑戦してみたりしようとする様子も見られます。

なかよしルームの他にも、なかよしの中庭には、滑り台などの固定遊具や砂遊びができる砂場などがあり、天気の良い日は外で大きく体を動かして遊ぶこともできます。

なかよしは、保護者の交流を深める場にもなっており、子どもが遊ぶ姿を見守りながら、子育ての話や情報交換などを行うこともできます。また、育児講座や親子参加型の教室なども開講しています。なかよしに遊びに来てみてください。

# 6月のイベント案内

## おはなし会

木曜おはなし会0・1・2（2歳児以下）

☎10日（木）午前11時～午前11時20分

お日さまのうたサークル

☎12日（土）午後3時～午後3時30分

福間津屋崎子ども劇場おはなしの国

☎17日（木）午前11時～午前11時30分

ふくつ語りの会

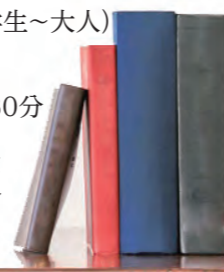
☎19日（土）午後2時～午後2時30分（幼児～小学校低学年）

午後2時20分～午後3時10分（小学生～大人）

日曜おはなし会（3歳児以上）

☎毎週日曜日 午後3時～午後3時30分

※イベントの際、体温測定を行います。また、状況によって開催を取りやめる場合があります。途中参加はできません



# 図書館の今月のおすすめ

一冊の本が、ひよつとしたらあなたの人生を変えるかもしれません。紹介している本以外にも、約20万冊の本がある市立図書館に、運命の一冊を見つけにきませんか。

☎市立図書館 ☎42・8000

# 運命の一冊



## 一般書



「このころの散歩」五木寛之著 新潮社

最初の雑文集から50年。日々の暮らしの中で息を吐くように書き散らしてきた、ユーモアあふれる回想録。「週刊新潮」連載から抜粋し加筆。

## 中学・高校生向け



「友だちってなんだろう?」ひよりになる義人とつながる力 齋藤孝 誠文堂新光社

一生使える人間関係術。気の合う友だちをつくる力、気の合わない相手ともうまく付き合う力、ひとりを楽しめる力を身につけましょう。

## 小学生向け



「おすしやさんにいらっしやい!」おかだだいすけ文 岩崎書店

キンメダイ、アナゴ、イカを生き物としてしっかり観察した後、食材としてどのようにさばっていくのかを写真で紹介する食育絵本。

## DVD



「Girl」ガールルカス・ドン監督・脚本 ビクトール・ポルスター主演

バレリーナを夢見るトランスジェンダーの少女ララは、全力で応援してくれる父に支えられながら、血のにじむような努力を重ねます。

# 郷育カレッジの申し込み方法をお知らせします

6月1日(火)から、令和3年度郷育カレッジの申込受付を開始します。以下のいずれかの方法でお申し込みください。

## ①郷育カレッジ受講申込専用はがき【郵送】

郷育カレッジパンフレットの最終ページにあるはがきに必要事項を記入し、63円切手を貼付した上で市郷育推進課宛てに郵送してください。

## ②令和3年度郷育カレッジ受講申込書【メール】

市公式ホームページの「令和3年度郷育カレッジ講座一覧」ページから受講申込書を入力してください。入手した受講申込書に必要事項を入力し、市郷育推進課宛てにメールを送信してください。

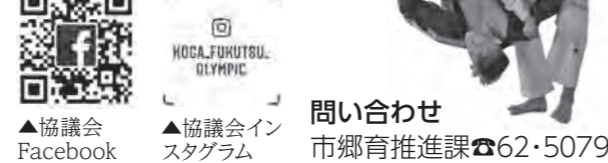
※送信メールに受講申込書の添付を忘れないようご注意ください。

<メールアドレス> goiku@city.fukutsu.lg.jp

申し込みの締め切りは6月15日(火)です。定員を満たしていない講座については、その後も随時申し込みを受け付けます。6月16日(水)以降、申し込み多数の講座の抽選を行い、受講決定通知書を郵送してください。

※抽選漏れした講座は、受講決定通知書に記載がないのでご注意ください。

# 応援しよう! 柔道ルーマニアチーム



柔道キッズたちから応援動画が届きました

平成31年3月に2人の選手のキャンプ受け入れを行った際に、柔道競技を通じて交流を行った津屋崎武道会柔道部の皆さんから、ルーマニア柔道チームへの応援メッセージ動画が届きました。

動画は古賀市・福津市東京2020オリンピック推進協議会公式SNSで公開しています。上記QRコードから簡単にアクセスできますので、ぜひご覧ください。



私たちのふるさと福津。この福津という「郷」で学び、「育」ことができた。そして、地域を育てていけたら。皆さんも一緒に「郷育」に取り組んでみませんか。

問い合わせ 市郷育推進課 ☎62・5078

令和3年度郷育カレッジ開講式を開催します

私たちが暮らしている福津のことをもっと知りたい人、ぴったりの総合学習システム「郷育カレッジ」の開講式を行います。

開講式では、規定の単位を取得した受講生への学位認定表彰や、放送大学福岡学習センターとコラボレーションした公開講座「地域でゴー!自分の健康づくり」を行います。

九州大学医学部附属病院や同大学で教授などを歴任し、現在は福岡歯科大学客員教授の樽木晶子さんが講師を務めます。

入場無料で、郷育カレッジに入校していない人も参加できます。公開講座からの参加も可能です。ただし、予約制となりますので、参加を希望する場合は、下表のとおりお申し込みください。

### 郷育カレッジ開講式

日時 7月10日(土)午後2時～午後4時30分 (午後1時30分開場)

場所 市中央公民館

【プログラム】

<第1部> 開講式典 午後2時～午後2時45分  
学長挨拶、学位認定表彰 ほか

<第2部> 公開講座 午後3時～午後4時30分  
「地域でゴー!自分の健康づくり」

【受付の方法】

- ◆令和3年度郷育カレッジに申し込みをする人  
受講申込専用はがきや受講申込書に掲載している開講式出席希望の欄に○印をご記入ください。
- ◆令和3年度郷育カレッジに申し込みをしない人  
市郷育推進課へご連絡ください。  
(受付期限)7月7日(水)

【公開講座概要】

年齢を重ねると、つい消極的な言葉が出たり、そのような考えになったりしがちですが、歳を取ってこそ楽しめること、分かるようになることもたくさんあります。そのため「心身がある程度自立している」ことが大切です。健やかに老いてゆくことを、高血圧や不整脈を例に一緒に考えていきましょう。

▲一昨年度の学位認定表彰者代表スピーチ

## 心の歌

左【短歌】 中【川柳】 右【俳句】

久住の野に駆ける子の声草萌えて  
紅少し覗く万両綿ぼうし  
リモートの面会見舞ひ冬日和  
裾を曳く如来の衣春立てり

挿花を生か造りか先ず触る  
春一番出精の靴光り出す

コロナ禍春陽を浴びて物想う  
友からのTEL心弾めり  
遅霜の白く光りて冴え返る  
水仙の香ほのか漂う

山越えの風にさざ波うつろえる  
清田ヶ浦の池の春めく  
散歩道住みなれし里おちここに  
旅情おぼえぬ今日も旅行く

藤井 和子  
内村 千枝子  
古澤 佳代子  
畑迫 みさを  
都合 スミ  
中原 恵子  
高武 志加子  
岩藤 廣子  
佐々木 和彦  
加地 弘昌

## 文化・芸術のひろば

市内で活動する、文化・芸術に関わる人たちの情報コーナーです。

問い合わせ 市中央公民館 ☎43・2100

### 3月の囲碁・将棋会

※上位者のみ掲載、敬称略

| 福津市囲碁会                  |       |
|-------------------------|-------|
| 1位                      | 2位    |
| 1 有山 伸司                 | 向井 麻郎 |
| 2 田中 英則                 | 岩谷 巖  |
| 3 松尾 正久                 | 山崎 和夫 |
| 4 有岡 誠                  | 中嶋 孚  |
| 連絡先 井本雅文 ☎090・9796・1099 |       |

| 福津市美年囲碁会          |       |
|-------------------|-------|
| 1位                | 2位    |
| 1 吉田 哲雄           | 今丸 渾  |
| 2 猪俣 征雄           | 宮崎 良一 |
| 3 満生 忠雄           | 山崎 和夫 |
| 4 有岡 誠            | 森山 英明 |
| 5 西岡 幸治           | 肥高 勲  |
| 連絡先 満生忠雄 ☎43・2420 |       |

| 津屋崎囲碁会                  |       |
|-------------------------|-------|
| 1位                      | 2位    |
| 1 今丸 渾                  | 富永 直邦 |
| 2 島崎 一彦                 | 藤井 修  |
| 連絡先 井本雅文 ☎090・9796・1099 |       |

## 地域の日

つやざき アンビシヤス広場の活動を紹介します

▶早回し縄跳びに挑戦する子どもたち

つやざきアンビシヤス広場は、主に放課後の子どもたちの居場所づくりを目的として活動を始め、開設から20年を迎えます。現在も保護者やボランティアスタッフの協力によって、平日の放課後と休日に野外調理をしたり、電車を使って遠足に行ったりしています。毎年参加している「アンビシヤス広場対抗折り紙ヒコーキ福岡県大会」では、昨年12月の大会でも素晴らしい成績を残すことができました。今年もさまざまな活動を計画していきます。

## スポーツを「する」「みる」「楽しむ」

### 第63回福岡県民水泳大会

の参加者を募集します

大会の詳細は、市公式ホームページをご確認ください。

日程 8月21日(土)・8月22日(日)

場所 アクアパーク桃園(北九州市八幡東区)

受付方法 参加申込書を市郷育推進課、または市体育協会事務局に提出してください

提出期限 7月6日(火)午後5時

受付、問い合わせ 市郷育推進課 ☎62・5079、市体育協会事務局 ☎42・0770

▲第61回大会の表彰者



information

# 情報広場

市や国、県などからのお知らせのコーナーです。市外局番を省略しているもの(福津市・宗像市)は0940です。

市役所代表電話 ☎42・1111

### 木造住宅の耐震改修工事を助成

あなたの住宅は大丈夫ですか。耐震改修工事をして倒壊から命を守りましょう。対象の住宅に該当する場合、市の工事費用の一部を補助します。対象となる工事や申請の方法など、詳しくはお問い合わせください。

**対象の住宅** ①④の全ての要件を満たすもの ①市内の木造戸建て住宅 ②昭和56年5月31日以前に合法的に建築されていること ③2階建以下のもの ④耐震診断を行った結果、倒壊の恐れがあると判断されたもの

**対象となる工事** 耐震診断を行った結果に基づき、地震に対する安全性の向上を目的として行う工事のうち、総合評点を1.0以上にするもので、市内事業者に施工させるもの **補助金額** 耐震改修工事費用の50% ※一戸につき60万円を上限

**受** 工事着手前に、申請と市の承認が必要 **期** 12月28日(火) ※令和4年2月28日(月)までに実績報告書の提出が必要です。また、予算の範囲内での補助となります

**問** 市都市管理課 ☎62・5036

### 市立図書館からのお知らせ

#### 児童書のリサイクル

市立図書館などで不用になった子ども向けの本を、1人5冊(うち絵本は2冊)まで、無料でお譲りします。

**日** 6月15日(火)～6月27日(日) 午前10時～午後5時  
**場** 市立図書館1階ロビー  
**問** 市立図書館 ☎42・8000

### Usao(うさお)展

元小学校教員Usaoさんの作品展です。なんでもない日常が幸せだと感じる漫画「なんでもない絵日記」や自分の気持ちをうまく言葉にできない大人や子どもたちに向けて描いた「Usao漫画」などがあります。著書は会場でご覧いただけます。

**日** 6月25日(金)～7月4日(日) ※最終日は午後5時まで  
**場** 市立図書館2階ギャラリ(エレベーター利用可)  
**問** 市立図書館 ☎42・8000

### 子ども司書養成講座

読書の楽しさを広めるために活動する「ふくつ子ども司書」を養成します。

**日** ①7月18日(日)、②7月25日(日)、③7月28日(水)、④7月30日(金)、⑤8月1日(日)、⑥8月11日(水) いずれも午前10時15分～午後0時30分  
**場** 市立図書館  
**対** 市内在住の読書が好きな小学4～6年生

**定** 先着15人  
**内** 本を使ったテーマ研究、PPT制作

**整** して実施します  
**対** 乳幼児および児童生徒と保護者、幼稚園、保育園、小・中学校、高校などの関係機関の職員など

### ①・②共通

**受** 月曜日から金曜日までの午前9時から午後5時までの間  
**問** 小・中 学部 ☎092・943・8674、高等部 ☎092・942・7175

### ③体験学習 知的障がい教育部門(小・中 学部)

**前** 期実施日 小・中 学部 共通 8月18日(水)～8月20日(金) 後期実施日 小学部 11月4日(木)、11月5日(金)、11月8日(月)、11月9日(火)、11月10日(水)、11月11日(木)、11月12日(金)、11月13日(土) ※全4日間のうち1日のみの参加となります

**対** 来年度に古賀特別支援学校就学を検討している人。小学部の前期は新小学1年生が対象、小学部の後期は中途学年が対象

**期** 前期 6月30日(水)、後期 9月21日(火) ※体験の前必ず学校見学を行ってください

**問** 市学校教育課 ☎62・5090、在園・在学の担任・管理職

### 博多座公演を半額で観劇できます

公演名 羽世保スイングボーイズ

**演** 博多華丸 ほか  
**日** 7月16日(金) 午後4時、7月17日(土) 午前11時、午後4時、7月18日(日) 午後4時、7月20日(火) 午前11時、午後4時、7月21日(水) 午前11時、午後4時、7月22日(木) 午前11時、午後4時、7月23日(金) 午前11時、午後4時

**場** 博多座(福岡市博多区) **定** 各回50人 ※応募多数の場合抽選、6月15日(火)ごろ当選はがきを発送

**¥** 6千円 ※別途取扱手数料と振替手数料が必要

**受** はがきに代表者の郵便番号、住所、氏名、年齢、電話番号、希望公演日時(1通につき1公演)、人数(2人まで)を記入し、〒810-1879 日本郵便株式会社中央郵便局「市民半額会」宛てに郵送

OP制作、ビプリオバトル体験など

### 無料

**演** 市立図書館職員 **認** 定条件 ①～⑤を4講座以上修めること

**期** 6月10日(木)～6月30日(水)  
**受** 市立図書館カウンターまたは電話  
**問** 市立図書館 ☎42・8000

### CD・DVDなどの貸出期間の変更

市立図書館とアメリカステージ図書館両館で、視聴覚資料の貸出期間が以下のとおり変更となりました。なお、予約取り置き期間は従来どおり8日間です。

**期** 15日間(貸出期間延長は延長した日から15日間)  
**問** 市立図書館 ☎42・8000、アメリカステージ図書館 ☎72・1207

### 「500kcal料理教室」健康な歯のために」の参加者を募集

6月は、歯の衛生月間です。大切な歯の健康を守り、いつまでもおいしく食べるための

ポイントと歯を丈夫にする料

### 理を紹介

**日** 6月18日(金) 午前10時～午後1時30分  
**場** ふくとびあ  
**対** 市内在住の人

**定** 18人 ※申込多数の場合は抽選  
**¥** 材料費として500円

**持** マスク、エプロン、三角きん、ふきん2枚、筆記用具  
**期** 6月10日(木)

### 「庭木の剪定と管理」講習の参加者を募集

**日** 6月19日(土) 午前9時30分～正午、午後1時30分～午後4時  
**場** 宗像ユリックス(宗像市)

**定** 各先着20人  
**¥** 無料  
**受** 電話またはファクス

**期** 6月18日(金) ※毎週月曜日は休館  
**問** 県緑化センター管理事務所 ☎0943・72・119

**F** 0943・72・1558

**期** 6月11日(金) 消印有効  
**問** 公益社団法人日本演劇興行協会市民半額会事務局 ☎092・751・8258

## ブロック塀等撤去費を補助します

市では、災害時にブロック塀などの倒壊による被害を防止するため、道路に面している危険なブロック塀などの撤去を希望する人に、撤去費の一部を補助します。

### ブロック塀とは

補強コンクリートブロック造、れんが造、石造、コンクリートブロック造などの塀 ※フェンス、門扉、門柱などは除く

※対象にならない場合もありますので、必ず工事に着手する前に相談してください

**対象となるブロック塀などの要件** 道路に面している高さ1m以上のブロック塀

**対象となる工事(次の全てを満たすもの)**

- ①補助対象となるブロック塀などの全てか一部撤去するもの
- ②補助対象となるブロック塀などの撤去を市内事業者に委託して行うもの
- ③市職員が行う診断カルテの診断で、40点未満のもの
- ④その他、災害時に安全上支障があると認められるもの

**補助金額** 工事費の1/2か限度額120,000円のいずれか低い額

**受付期間** 随時。ただし、予算の範囲内での補助となります

問 市都市管理課 ☎62・5036

# 市役所電話帳

福津市の市外局番は 0940 です。担当部署が不明なときや、夜間や休日などの閉庁時は 市役所代表電話 ☎42・1111 にお問い合わせください。

令和3年4月1日現在

| 市役所庁舎本館 1 階     |            |                            |                                       |
|-----------------|------------|----------------------------|---------------------------------------|
| 市民部             | 市民課        | 市民係                        | ☎43・8103 住民異動、戸籍、印鑑登録、マイナンバー、諸証明、住居表示 |
|                 | 保険年金医療課    | 保険年金係                      | ☎43・8127 国民健康保険、国民年金                  |
|                 |            | 医療係                        | ☎43・8128 後期高齢者・子ども・障がい者・ひとり親家庭医療      |
|                 | 税務課        | 市民税係                       | ☎43・8117 市民税、軽自動車税、市たばこ税、納税証明書        |
| 資産税係            |            | ☎43・8118 固定資産税             |                                       |
| 収納課             | 収税管理係      | ☎43・8119 市税などの管理全般         |                                       |
|                 | 収納対策係      | 市税などの収納、滞納処分               |                                       |
| 健康福祉部 (福祉事務所)   | 福祉課        | 福祉総務係                      | 社会福祉法人、民生・児童委員、日本赤十字社                 |
|                 |            | 生活支援係                      | 生活保護費などの支給、被保護者の相談                    |
|                 |            | 生活相談係                      | 就労、将来の不安や悩み、生活の困りごと相談                 |
|                 | 高齢者サービス課   | 障がい福祉係                     | ☎43・8189 障害者手帳、障がい者 (児) 福祉サービス、自立支援医療 |
|                 |            | 高齢者福祉係                     | ☎43・8298 介護予防、認知症施策、ささえ合い協議体、高齢者在宅福祉  |
|                 |            | 介護保険係                      | ☎43・8191 介護保険料、介護認定、地域ケア会議、在宅医療       |
|                 | こども課       | 介護事業所指導係                   | 介護サービス事業所の指定、更新、実地指導                  |
|                 |            | 子育て支援係                     | ☎43・8124 保育所、認定こども園、保育無償化             |
|                 | 子育て世代包括支援課 | 家庭児童相談係                    | ☎39・3148 児童手当、特別児童扶養手当、ひとり親支援、相談      |
|                 |            | 保健指導係                      | ☎34・3352 母子保健、乳幼児健診、育児相談、予防接種、食育      |
| 新型コロナウイルス感染症対策室 | 子育て世代包括支援係 | 子育て支援に係る総合相談、産後ケア          |                                       |
|                 | 接種対策係      | ☎34・3352 新型コロナワクチン接種に関すること |                                       |
| 会計課             | 審査係        | ☎43・8143 指定金融機関、現金出納、基金運用  |                                       |

| 市役所庁舎本館 2 階 |             |                                         |                                 |
|-------------|-------------|-----------------------------------------|---------------------------------|
| 総務部         | 総務課         | 人事係                                     | ☎43・8196 職員の採用・配置・給与・サービス管理     |
|             |             | 文書法制係                                   | 条例、情報公開、個人情報保護、統計、選挙管理委員会       |
|             | 財政調整課       | 財政係                                     | ☎43・8114 予算編成・執行管理、市債、基金管理、実施計画 |
|             |             | 行革推進係                                   | 行財政改革                           |
| 契約管財課       | 契約検査係       | ☎43・8135 入札、契約、指名業者登録、指定管理              |                                 |
|             | 管財係         | 市有財産管理、市営住宅                             |                                 |
| 防災安全課       | 安心安全まちづくり係  | ☎43・8107 防災、水防、消防団、交通安全・防犯の啓発、自衛官募集     |                                 |
| 市民部         | 人権政策課       | 人権啓発・市民相談係                              | ☎43・8129 同和対策、人権問題の啓発、無料法律相談    |
|             | 男女共同参画推進室   | 男女共同参画係                                 | ☎43・8116 男女共同参画の啓発・推進           |
| まちづくり推進室    | 政策秘書係       | ☎43・8113 市長・副市長の秘書、式典、表彰、後援、施策立案        |                                 |
|             |             | ☎43・8121 総合計画、行政評価、SDGs 推進、地方創生         |                                 |
|             | 経営戦略係       | ☎62・6160 広報、ホームページ、広聴、シティプロモーション        |                                 |
|             | 広報・マーケティング係 | ☎62・5017 郷づくり、自治会、防犯灯、地縁団体の認可           |                                 |
| 監査事務局       | 郷づくり支援係     | 市民共働推進係                                 | 市民共働、NPO、ボランティア                 |
|             | 監査係         | ☎43・8152 監査、決算審査、出納検査、公平委員会、固定資産評価審査委員会 |                                 |

| 市役所庁舎本館 3 階 |        |        |                               |
|-------------|--------|--------|-------------------------------|
| 議会事務局       | 議事課    | 議事係    | ☎43・8144 議会、委員会招集、議案、請願、陳情    |
|             |        | 調査広報係  | 議会関係者の接遇、式典、交際、議会広報           |
| 総務部         | 情報化推進課 | 情報化推進係 | ☎43・8197 情報政策の推進、庁舎内の情報セキュリティ |

## 出張入会説明会のご案内

市内在住で60歳以上の人を対象に、シルバー人材センターの出張入会説明会を開催します。予約は不要です。

☎ 6月25日 (金) 午前10時～正午

場 津屋崎千軒なごみ

問 市シルバー人材センター 43・6541

## 「障子・網戸張り替え体験」を開催

地域で働く意欲のある高齢者の雇用就業機会を促進することを目的として、体験会を実施します。予約が必要です。

☎ 7月16日 (金) 午前10時～午後4時

場 市シルバー人材センター

対 県内在住の60歳以上の人が15人 ※応募多数の場合には抽選

内 障子と網戸の張り替えなどの実技を行います

¥ 無料

期 7月6日 (火)

問 県シルバー人材センター

連合会 ☎092・292・1857

## きれいな「ケシの花」にご用心

ケシには植えても良いものと悪いものがあります。次のようなケシを見つけた人は宗像・遠賀保健福祉環境事務所が警察署までご連絡ください。

植えてはいけないケシの主な特徴

- ①草丈が大きく1m以上になる
- ②全体が白っぽい緑色をしており、毛がない
- ③茎を抱き込むように葉が生えている
- ④葉が大きく長楕円形で、周りの切れ込みが浅い ※主に花びらが薄紫色のアツミゲシが自生しています

問 宗像・遠賀保健福祉環境事務所 ☎36・2045

## 宮司コミュニティセンターのイベント案内

みやじ歌声喫茶

昭和歌謡や童謡、ポップスをみんなで楽しく歌いましょう。参加には予約が必要です。

☎ 6月9日 (水)、6月23日

(水) 午後2時～午後4時

☎ 先着50人

## 日曜午後のジャズ&ポップス

プロの演奏によるスタンダード・ジャズとアメリカン・ポップスの演奏会です。7月は夏の曲特集です。

演 ポーカリスト サラさん、ジャズピアニスト 井上道子さん

☎ 7月11日 (日) 午後3時～

※開場は午後2時30分

定 先着50人 ※要予約

¥ 一般1500円、高校生以下500円 ※幼児無料

問 宮司コミュニティセンター ☎52・5901

## 特定不妊治療費の助成に係る制度の拡充

県では、特定不妊治療を行う夫婦の経済的負担を軽減するため、治療費の一部を助成しています。

今般、国の制度拡充に伴い、県でも令和3年1月1日以降に終了した治療に係る申請について、制度の拡充を行いました。

拡充内容や必要書類などの詳細は、県のホームページをご覧ください。

## 男女共同参画推進室

# 6月23日(水)から29日(火)は男女共同参画週間です

「男女共同参画社会基本法」は、平成11年6月23日に公布・施行されました。このことを踏まえて、男女共同参画推進本部 (内閣に設置) は、毎年6月23日 (水) から29日 (火) までの1週間を「男女共同参画週間」として、さまざまな取り組みを通じ、男女共同参画社会基本法の目的や基本理念について理解を深めることを目指しています。

男性と女性が職場で、学校で、地域で、家庭でそれぞれの個性と能力を発揮できる男女共同参画社会を実現するためには、国や地方公共団体だけでなく、市民の皆さん一人一人の取り組みが必要不可欠です。男女のパートナーシップについて、この機会に考えてみませんか。

問 市男女共同参画推進室 ☎43・8116

覧いただくか、お問い合わせください。 ※治療が終了した日の属する年度内に申請がない場合、助成の対象となりませんのでご注意ください

制度拡充の概要 ①所得要件の撤廃 ②事実婚夫婦への対象拡大 ③助成上限額の増額 ④助成上限回数を一子ごとの回数へ変更 (妊娠十二週以降の死産を含む)

問 宗像・遠賀保健福祉環境事務所 健康増進係 ☎0940・37・4070

### 市社会福祉協議会への 香典返し

(敬称略、4月20日までの届け出分)

| 故人     | 喪主     |
|--------|--------|
| 今住 義憲  | 今住 絹代  |
| 村上 喜代司 | 村上 美津代 |
| 伊藤 心一  | 伊藤 節子  |
| 鏡山 春枝  | 鏡山 鉄男  |
| 八波 満男  | 八波 幸子  |
| 吉田 寛子  | 井本 昌之  |

問い合わせ  
市社会福祉協議会 (ふくとぴあ) ☎34・3341

**調理師試験を  
実施**

調理師試験を実施します。  
受験申請書をあらかじめ提出  
してください。

☎10月30日(土) 午後1時  
30分〜午後3時30分

場 未定 ※決まりしだい、  
県ホームページに記載

期 5月10日(月)〜6月4  
日(金)

申請書記布場所 県庁、県保  
健福祉環境事務所など

合格発表 12月17日(金) 午  
前10時

### 調理師試験を 実施

☎調理技術技能センター ☎  
03・3667・1815 (平  
日午前9時〜午後5時)、☎  
03・3667・1868

### 県巡回交通事故相談の 開催

相談できる内容など、詳し  
くはお問い合わせください。

☎7月9日(金)、9月3日  
(金)、11月5日(金)、令和  
4年1月7日(金)、令和4  
年3月4日(金) 午前10時  
〜午後4時

※受付は午後3時まで  
場 宗像市役所

### 太極拳の会員を 募集

健康医学で注目の太極拳、  
マスクのまま始めましょう。  
見学・体験も大歓迎です。

☎毎月第1、第2、第3火  
曜日午後1時〜午後3時

場 市中央公民館

¥月額2千円 ※維持費別途

☎太極拳福津会 桑田さん  
☎42・1754

### 後期高齢者医療広域連合 健康診査のお知らせ

長期入院、施設入所者を除  
く、後期高齢者の被保険者を  
対象に、生活習慣病の発症や  
重症化の予防などを目的とし  
た健康診査を実施していま  
す。生活習慣病の治療を受け  
ている人も対象です。

令和3年4月末現在で被保  
険者の人には、4月下旬に受  
診票を送付済みです。また、  
5月以降に75歳になる人に

は、誕生月の10日ごろに受診  
票を送付します。なお誕生日  
前の受診はできません。

**受診方法** かかりつけ医また  
は前回健康診査を受けた医療  
機関などに、後期高齢者健康  
診査が受診できるか確認し、  
必ず予約の上、受診してくだ  
さい。予約先が分からないと  
きは、お問い合わせください。

¥500円

持 受診票、被保険者証

☎県後期高齢者医療広域連  
合お問い合わせセンター ☎  
092・651・3111

### 市役所庁舎別館1階

|       |       |           |          |                             |
|-------|-------|-----------|----------|-----------------------------|
| 地域振興部 | うみがめ課 | 環境づくり係    | ☎62・5019 | 自然環境保護、希少動植物の保護、国定公園        |
|       |       | 資源リサイクル係  |          | ごみ、リサイクル推進、分別収集、不法投棄        |
|       |       | 清掃対策係     |          | 公害防止、犬の登録、空き地管理、墓地、し尿       |
| 都市整備部 | 都市管理課 | 開発建築係     | ☎62・5036 | 開発・建築指導、景観、定住化、空き家対策        |
|       |       | 都市政策係     |          | 都市計画、国土利用計画、屋外広告物、ふくつミニバス   |
|       |       | 維持管理係     |          | 道路・河川の維持管理、市営駐輪場            |
|       | 建設課   | 建設係       | ☎62・5062 | 道路・河川・橋りょうの整備、公園の維持管理       |
|       |       | 農林水産施設整備係 | ☎62・5063 | ため池、林道、海岸保全、農地・漁港の整備        |
|       |       | 用地係       | ☎62・5064 | 公共用地取得、境界立会、地籍調査            |
|       | 下水道課  | 経営係       | ☎62・5068 | 下水道事業財政計画、使用料、水洗化の普及        |
|       |       | 施設係       | ☎62・5069 | 下水道施設(汚水・雨水・処理場)の計画・施工・管理運営 |

### 市役所庁舎別館2階

|             |          |                         |                  |                          |
|-------------|----------|-------------------------|------------------|--------------------------|
| 地域振興部       | 地域振興課    | 商工振興係                   | ☎62・5014         | 商工業の振興、企業センター            |
|             |          | 観光振興係                   |                  | 観光の振興、観光資源の発掘            |
|             |          | 農林水産振興係                 |                  | 農林水産業の振興、認定農業者           |
| 教育部(市教育委員会) | 学校教育課    | 物産振興係                   | ☎62・5013         | 地域商社、ふるさと納税              |
|             |          | 学務係                     | ☎62・5090         | 通学区域、教職員の任免、就学援助、幼稚園     |
|             |          | 保健給食係                   |                  | 学校給食、児童・生徒等の健康管理         |
|             | みらい教育係   | 新たな学校づくりの企画・調整、ICT教育の推進 |                  |                          |
|             | 教育総務課    | 教育指導係                   | ☎62・5092         | 学習指導、教職員の研修、不登校の児童・生徒の支援 |
|             |          | 総務企画係                   |                  | 教育委員会会議、教育総合計画など         |
|             | 郷育推進課    | 教育施設係                   | ☎62・5078         | 学校施設の計画・設計・施工・監理         |
|             |          | 郷育係                     |                  | 生涯学習・社会教育、まちづくり講座出前編     |
|             |          | 青少年活躍推進係                |                  | 青少年の健全育成・地域参画、地域活動指導員    |
|             | 文化財課     | スポーツ文化振興係               | ☎62・5079         | 芸術文化・スポーツの振興             |
|             |          | 国際交流係                   |                  | 外国との交流事業の推進、関係団体との連絡調整   |
|             |          | 文化財係                    |                  | 文化財の保護・活用・調査             |
| 農業委員会事務局    | 史跡整備係    | ☎62・5093                | 国史跡の整備・保存・公開     |                          |
|             | 世界遺産係    |                         | 世界遺産の保存・活用・調査・広報 |                          |
|             | 農業委員会事務局 |                         | ☎62・5016         | 農業台帳、農業者年金、農地転用          |

### 津屋崎行政センター

|     |     |           |          |                      |
|-----|-----|-----------|----------|----------------------|
| 市民部 | 市民課 | 市民総合サービス係 | ☎52・1234 | 住民票・印鑑登録・戸籍・税証明の発行など |
|-----|-----|-----------|----------|----------------------|

### ふくとぴあ(健康福祉館)

|       |         |        |          |                    |
|-------|---------|--------|----------|--------------------|
| 健康福祉部 | いきいき健康課 | 健康づくり係 | ☎34・3351 | 成人保健、特定健診、感染症、救急医療 |
|-------|---------|--------|----------|--------------------|

### 市児童センター

|       |      |          |          |                                         |
|-------|------|----------|----------|-----------------------------------------|
| 健康福祉部 | こども課 | こどもの国推進係 | ☎43・8356 | 学童保育、市児童センターフクスタ、子育て支援センター、のびのび発達支援センター |
|-------|------|----------|----------|-----------------------------------------|

|        |          |
|--------|----------|
| 市中央公民館 | ☎43・2100 |
| 市立図書館  | ☎42・8000 |
| 市立福岡会館 | ☎42・0604 |

|         |          |
|---------|----------|
| 市立大和保育所 | ☎43・1033 |
| 市立神興幼稚園 | ☎42・2107 |

|        |          |
|--------|----------|
| 家庭児童相談 | ☎43・8218 |
| 介護保険相談 | ☎43・8192 |
| 教育相談   | ☎62・5091 |

広報ふくつをお読みいただきありがとうございます。紙面に対する感想やご意見など、皆さんの声をお聞かせください。いただいた内容は今後の編集の参考とする他、紙面で紹介する場合があります。なお、原則、直接回答は行っていませんのでご了承ください。

きりとり  
POST CARD

811-3293  
福津市役所  
まちづくり推進室 行

広報  
ふくつ  
2021.6

フリガナ  
氏名 \_\_\_\_\_ 年齢 \_\_\_\_\_ 歳

住所 〒 \_\_\_\_\_

電話番号 \_\_\_\_\_

ペンネーム \_\_\_\_\_

- 2 | もしもに備え日ごろから「避難」について考える  
6 | まちの話  
8 | ずっと健口生活  
12 | SDGs/消費生活/福津防災/環境掲示板  
14 | 7月は同和問題啓発強調月間です  
15 | 新型コロナワクチン接種の予約について  
18 | なかよし通信/図書/人権  
20 | 郷育かわら版  
22 | 好いとお！福津/まちの観光イベント  
24 | 情報広場  
32 | 福津三十六景

4月中のひとの動き 4月末現在

| 出生49人 死亡58人 転入376人 転出199人 |        |      |      |
|---------------------------|--------|------|------|
| 内 訳                       | 前月比    | 前年比  |      |
| ■人口(人)                    | 67,407 | +168 | +817 |
| 男性(人)                     | 31,868 | +75  | +417 |
| 女性(人)                     | 35,539 | +93  | +400 |
| ■世帯数(世帯)                  | 28,879 | +110 | +602 |

新型コロナウイルス感染症に関する相談・受診方法 ※5月17日現在

発熱等の症状がある場合、まずは、かかりつけ医等の地域で身近な医療機関に電話相談してください。

- 相談した医療機関で診療・検査が可能な場合→当該医療機関を受診
- 相談した医療機関で診療・検査ができない場合や、かかりつけ医がなく、相談する医療機関に迷った場合→受診・相談センターに問い合わせ、案内された医療機関に電話相談した上で受診

注意点

- ・受診前に必ず電話相談をし、来院時間を決定してください。
- ・できる限り公共交通機関以外で受診するようにしてください。
- ・来院時間を守り、マスクを着用して受診してください。

※重症化しやすい高齢者、糖尿病、心不全、呼吸器疾患(COPD等)等の基礎疾患がある方や透析を受けている方、免疫抑制剤や抗がん剤等を用いている方、妊婦の方で、発熱や咳などの比較的軽い風邪の症状がある場合は早めにご相談ください。

相談先 受診・相談センター(宗像・遠賀保健福祉環境事務所) ☎0940・36・6098、ファクス0940・47・0031(夜間休日の相談先は福岡県保健所夜間休日緊急連絡番号 ☎092・471・0264)



第71回 “社会を明るくする運動”  
～犯罪や非行を防止し、  
立ち直りを支える地域のチカラ～

“社会を明るくする運動”とは、全ての国民が、犯罪や非行の防止と犯罪や非行をした人たちの更生について理解を深め、それぞれの立場において力を合わせ、犯罪や非行のない安全で安心な明るい地域社会を築こうとする法務省主唱の全国的な運動です。

“社会を明るくする運動”では、犯罪や非行のない地域をつくるために、一人一人が「自分に何ができるか」を考え「できることから始める」きっかけをつくることを目指しています。

立ち直りを支える家庭や地域をつくるためには、一部の人たちだけではなく、地域の全ての人たちがそれぞれの立場で関わっていく必要があります。その地域の中で、住民からの犯罪や非行の予防に関する相談に応じ、必要な助言・指導を行うなど、更生保護行政の重要な役割を担っているのが、保護司です。

市でも、保護司会や更生保護女性会による各種啓発活動を実施したり、各小・中学校の児童生徒へ「社会を明るくする作文」の作成を依頼したりしています。

今後も、保護司の保護観察や犯罪予防活動などの更生保護に向けた取り組みや活動について、市民の皆さんの、ご理解とご協力をお願いします。

保護司とは？

法務大臣から委嘱された、犯罪や非行をした人たちの立ち直りを地域で支えるボランティアです。



※写真は保護司と更生保護女性会の活動イメージです

☎ 市人権政策課 ☎43・8129

福岡地区職業訓練協会の  
職業訓練生を募集

再就職を希望する人の職業訓練を実施しています。

- ①「ファイナンシャル・プランナー2級学科」短期集中講習  
日 7月11日(日) ～ 8月22日(日)、全6回、午前10時～午後4時  
場 福岡地区職業訓練協会(福岡市東区)  
¥ テキスト代などとして3万円  
定 先着14人  
期 6月2日(水) 午前9時～
- ②パソコン  
「ホームページ作成講座」  
初心者でもホームページの作成や、ブログ編集などに活用できる技術が身につく講座です。  
日 7月12日(月) ～ 7月20日(火)、全5回、午前10時～午後4時 ※最終日は午後3時まで  
場 アミカス(福岡市南区)  
¥ テキスト代などとして2万2千円  
定 先着11人  
託 先着10人

③パソコン「エクセルVBAマクロ」講習

マクロ機能よりも複雑な処理実行を構築できるエクセル上でのプログラミングツールを習得する講習です。

- 日 7月25日(日) ～ 8月22日(日)、全4回、午前9時30分～午後4時30分  
場 福岡商工会議所ビル(福岡市博多区)  
¥ テキスト代などとして2万3千円  
定 先着11人  
期 6月3日(木) 午前9時～
- ④パソコン  
「エクセル2016」講習  
パソコンの基本操作ができる人を対象にした講習です。  
日 7月26日(月) ～ 9月16日(木)、全15回、午後7時～午後9時  
場 福岡商工会議所ビル(福岡市博多区)  
¥ テキスト代などとして2万3千円  
定 先着11人  
期 6月3日(木) 午前9時～

市ソフトバレーボール大会の  
参加チーム募集

大会要領と申込書は、市中央公民館内の市体育協会事務局にあります。詳しくは、お問い合わせください。  
日 6月27日(日) 午前9時30分  
場 福岡小学校  
受 ファクス  
期 6月18日(金) 午後5時  
問 市バレーボール協会 木村さん ☎39・3024

新しい特産品を開発してみませんか？

特産品開発経費の一部を助成します

詳しくは、むなかた地域農業活性化機構のホームページの募集要項をご確認ください。

- 助成対象要件  
福津市か宗像市産の農産物を主材料としていること  
新たに開発する商品であること(既存商品の改良でも可)  
同趣旨で他の助成事業の交付を受けていないこと、および受ける予定がないこと
- 助成金額 20万円程度
- 必要書類をむなかた地域農業活性化機構に提出
- 期 6月18日(金)
- 問 (一財)むなかた地域農業活性化機構 ☎36・7883



▲むなかた地域農業活性化機構

感想やご意見は、以下のはがきを切り取り、63円切手を貼って郵送するか、市役所、市立図書館、津屋崎行政センター設置の意見箱に投函してください。なお、市公式ホームページからも提出できます。



2021.6 特集 もしもに備え日ごろから「避難」について考える

- Q 1 今月号の特集はいかがでしたか。次の中から一つ選んで○をつけ、感想をご記入ください。  
1.よくなかった 2.あまりよくなかった  
3.普通 4.よかった 5.とてもよかった
- Q 2 今月号でよかったと思う記事をご記入ください。
- Q 3 今月号でよくなかったと思う記事をご記入ください。
- Q 4 紙面の感想やご意見、今後どのような特集があればよいかなどを自由にご記入ください。





# しゃりくら VOL.8 舍利蔵自然林

「森林浴がしたい」「心を静めて何かを考えたい」  
そんなとき訪れてみませんか

**福**津市の南側、古賀市との市境に位置する舍利蔵。舍利蔵公民館を左手に真っすぐ山の中へ進み、竹や杉が群生する静かな並木道を抜けると少し開けた場所に出ます。この辺り一帯が、県自然百選に選ばれた舍利蔵自然林。中でも樹齢およそ800年と言われるナギの巨木5本は、県の天然記念物にも指定されています。

ナギの葉は、葉脈が網目状ではなく、縦に平行に走っているため、引っ張ってもなかなか切れなくなっています。このことから、ナギは絆の強さを示すものとして、災難よけのお守り代わりにする習慣があるほどです。



▲自然林周辺には小さなほこらがいくつも建っています



## 「福津三十六景」とは

市が誇る優れた景観や伝統的な祭りの風景などのこと。上の写真は、県の天然記念物であるナギの木と周辺を撮影したものです。福津三十六景の写真は広報ふくつや市公式ホームページでも募集しています。投稿よろしくお願ひします。

福津三十六景を訪れる際は、交通ルールを守るなど、マナーアップを心掛けましょう。