

行政経営へ 変革

行政経営推進室(福岡庁舎) ☎43-8121



「部単位」での経営を徹底する

市では機能的で機動力ある行政経営を行うため

に「部単位」での経営の徹底を進めています。

機能的で機動力ある行政経営を行う

市では、「行政経営へと変革する」ため、その方針の一つに、「機能的で機動力ある行政経営を行う」と掲げています。

その方針を実現していくために、いくつか施策を掲げていますが、その中に「部単位」での経営を徹底する」があります。今回はその取り組み状況をお知らせします。

部単位での経営

年度初めに掲げた、各部の経営方針の進捗状況を確認するため、11月ごろに、各部長が、市長をはじめとする市三役に報告する「部経営方針進捗状況報告会」を実施しています。市三役、理事、局長、部長が一堂に会し、各部の状況を聴くことで、主要な施策の進捗状況をお互いに確認し、部間の連携を図るためです。この場で、今年度末に向けた今後の取り組み方針と来年度の方針も確認し、それを受けて、来年度予算を編成します。

平成21年度の経営方針の一部は、広報ふくつおしらせ版7月15日号でも紹介していますが、それぞれの進捗状況を紹介し(数値は平成21年10月末現在)。

平成21年度の進捗状況

総合政策部 公共施設有効活用に関し、基本構想案を作成し、各地域での説明会と市民意見公募(パブリックコメント)を実施しました。

市民部 世界的な同時不況の影響を受け、市税などの減収が懸念されますが、「地方収収対策本部地区特別対策班(福岡県が設置)」との共同徴収を実施し、個人住民税を中心とした高額滞納事案に取り組みま

した。その結果、徴収額125万円、納付誓約額は2,350万円の成果を挙げています。

健康福祉部 景気低迷による生活困窮者などの生活安定の確保という、セーフティネットの機能を果たすため、昨年度の約2倍の生活相談を受けました。

また、自立に向けた就労支援も行い、実際に就職へと結び付けることができました。

地域生活部 各地域の郷づくりを支援するため、地域駐在員を4地域に配置しました。共働については、ボランティアマネジメントや地域づくりについて、職員向けの研修を行いました。また、市民による共働推進会議設置に向け、事前学習ワークショップを開催しました。

都市整備部 公共下水道管渠整備は、年度当初の計画通り進んでおり、今年度予定している約67haを整備し、下水道普及率52.9%を達成できる見込みです。

教育部 教育懇話会を開催し、福津市教育方針案を策定しました。市民意見公募(パブリックコメント)に向けた準備を行っています。

PDCAサイクルの推進

各部の施策は、その年度終了後、成果報告会を実施し、「主要施策の成果報告書」としてまとめています。平成20年度までの「成果報告書」や、平成21年度の「予算編成方針」は、福岡庁舎1階情報コーナーで閲覧することができます。

このように、各部が目標を立て、その達成状況や課題を確認し、次年度の事業実施につなげていくことをPDCAサイクルといいますが、このサイクルを確実に進め、部単位による経営をさらに徹底していきます。

福津市民の窓口

福津市市民課から こんにちは!

●市民課(福岡庁舎) ☎43-8127

国民健康保険高齢受給者証の2割負担を1割とする措置が延長されました



←一部負担金の割合が2割と表示されている人には、4月受給者証を3月上旬に発送します。

国民健康保険高齢受給者証(以下、高齢受給者証)を提示して医療機関を受診するときの負担割合を示す一部負担金の割合は、現役並み所得者の世帯では「三割」、それ以外の世帯では「二割」になっています。

二割負担がこのような表記になっているのは、当初平成二十年四月から負担割合を二割に変更する予定でしたが、延期されたためです。このたび、国は措置をさらに一年間延長し、平成二十三年三月までとすることを決めました。

寿医療制度(後期高齢者医療制度)の適用を受けている人は除きます。され、医療機関の受診時に保険証と併せて提示していただくものです。有効期限は、毎年八月に負担割合の年度更新を行うため、毎年七月末もしくは七十五歳の誕生日の前日までとなります。

しかし、現役並み所得者以外の世帯については、前記の措置があるため、平成二十二年三月三十一日までとなっています。四月一日以降に使う高齢受給者証を三月上旬にお送りする予定です。

詳しくは、市民課保険年金係(☎43-8127)もしくは市民サービスコーナー(☎52-4966)に問い合わせください。

市では、認知症について正しく理解し、認知症の人やその家族を見守り支援する認知症サポーターを多く養成し、認知症になっても住み慣れた地域で安心して暮らせるまちづくりを、市民の皆さんや事業所の皆さんの協力によってつくることを目指しています。

認知症サポーターとは、何か特別なことをするわけではなく、認知症に関する正しい理解し、地域における身近な理解者として認知症の人やその家族を見守る応援者です。

また、友人や家族に学んだ知識を伝えることで、認知症の人や家族の気持ちを理解し広めることもその活動の一つです。

現在、認知症サポーターとなつて、地域の見守り活動に参加いただける

市民の皆さんや事業所の皆さんに、認知症サポーターを養成するキャラバンメイトが講師として、「認知症サポーター養成講座」を開催する事業を進めています。

一人でも多くの人に、認知症について理解をしていただき、認知症になっても安心して外出ができるような地域づくり、見守り活動ができるように、認知症サポーターを募集します。

認知症サポーター養成講座開催についての詳しい内容は、市高齢者サービス課へ問い合わせください。講座を受けると認知症サポーターの証である「オレンジリング」をお渡します。

問い合わせ 市高齢者サービス課(福岡庁舎) ☎43-8190

もっと身近に
介護情報
高齢者サービス課
(福岡庁舎)
☎43-8190

認知症サポーターを募集します

市では、認知症の人やその家族を見守る応援者である九百五十七人(二月一日現在の認知症サポーター)が見守り活動に参加しています。



▲オレンジリングは認知症サポーターの証です

本・CD・LD・DVD・ビデオ紹介

夢と創造の交差点。

図書館には、新しい本やビデオなどたくさん入ってきています。ご利用ください。 市立図書館 ☎42・8000

一般書



【福岡県の城郭】

福岡県の城郭刊行会
銀山書房

北部九州中近世城郭研究会の会員を中心とした城郭研究者が、福岡県内にある222の城を分担し、執筆した研究記録。冠山城や飯盛山城、許斐山岳城についての記述もあります。ぜひ現地に足を運び、中世の様子を思い描いてみてください。



【江戸のなぞ絵 1~3】

岩崎 均史
汐文社

絵を見て、その読み方から「しゃれ」や「だじゃれ」を想像する『判じ絵』は、江戸時代の大人たちの遊びでした。このシリーズには全部で139個の判じ絵が出てきます。皆さんはいくつ解けるでしょうか？江戸の人々との知恵くらべです。

A V



【debut】

C D

昨年、最も売れたクラシック音楽CD。ヴァン・クライバーン国際ピアノコンクールで、日本人初の優勝という快挙を成し遂げた天才ピアニスト、辻井伸行さんのデビュー作です。辻井さんの作品は、ランキングの1~3位を独占しました。



【5×10】

C D

昨年のアルバムCD年間売り上げ第1位の作品。紅白出場も果たし、「2009年は『嵐』の年だった」といわれるほどの人気者となった彼らが、デビューから10年の間に発売したシングル曲30曲+1曲を取めたベスト盤。

児童書



【Re:Cute Photographer】

長嶺輝明
翔泳社

日常にある風景をおしゃれに写してみませんか？11人のフォトグラファーが、それぞれのテーマに沿って、カメラごとの特徴を活かした写真とその撮り方を、イラストを交えて解説します。ブロガーには特におすすめしたい1冊です。



【きぼう】

ローレン・トンプソン
ほるぶ出版

希望は、未来へとすすむためのエネルギー。この本は、日常のささやかなことや、悲しみや怒りや恐怖のなかにも、希望はあるということ気付かせてくれます。あらゆる人に読んでほしい、心にひびく写真絵本です。

映画会

日時 子ども向け 毎月 第2・4土曜日 11:00から
大人向け 毎月 第1・3日曜日 14:00から
場所 2階視聴覚室

絵本の読み聞かせ

日時 赤ちゃん向け(木曜おはなし会012)
毎月 第2木曜日 11:00から
低学年児童向け 毎週 日曜日 15:00から
場所 児童書コーナー奥のおはなしの部屋

おはなしの部屋から

- ①3月6日(土)は市立図書館が休館のため、「土曜おはなし会」はお休みします。
- ②3月13日(土) 15:00~15:30 「からすたろう」 「チョロのはるいろのセーター」
- ③3月18日(木) 11:00~11:30 絵本やわらべうたなど
- ④3月20日(土) ■幼児~小学生(低学年) 15:00~15:30 「くまさんのおでかけ」 ■小学生~大人 15:40~16:10 「ひねくれものエイトジョン」

場所 図書館おはなしの部屋
問い合わせ
①④ふくつ語りの会
代表 小宮敦子 ☎43・5978
②お日さまのうたサークル
代表 石橋利枝 ☎42・5061
③子ども劇場・おはなしの国 ☎43・0715



▲メニューはふくつキッチンからご覧ください

さあ、市公式ホームページへアクセスし、簡単ヘルシーメニューに挑戦してみませんか。「ふくつキッチン」では、栄養たっぷりの九十四種類のレシピを準備しています。

簡単ヘルシーメニューに挑戦

みんなで食育

毎月19日は「食育の日」です。

いきいき健康課
(ふくとびあ)
34・3351



▲大根と豚肉のしつとり煮。適量の肉でボリューム満点!



アンビシャス広場 からのお知らせ

郷育推進課(津屋崎庁舎)
☎52・4969

「神興アンビシャス広場」がオープンしました!



1月19日(火)、市内に7か所目の子どもの居場所「神興アンビシャス広場」が誕生しました。神興小学校内の空き教室を拠点に、毎週火・木曜日の放課後が活動日です。

広場開設に向けて、地域や保護者・学校への協力を得ながら、準備を進めてきました。地域のかたと子どもたちのふれあいを大切に、さまざまな体験活動や遊び・読み聞かせなども行いながら、ここちよい子どもの居場所づくりを目指していきたい!と、スタッフ一同張り切っています。



広場の開いている日

- ★つやざきアンビシャス広場(場所:津屋崎小学校) 火~木曜日の15:00~17:00、土・日曜日は月3回程度
- ★みやしアンビシャス広場(場所:宮司コミュニティセンター・宮司体育館) 金曜日の15:30~17:30、土曜日は10:00~12:00
- ★福岡南小校区アンビシャス広場(場所:四角区公民館) 火曜日の15:30~17:30、土曜日の9:30~11:30
- ★神興東アンビシャス広場(場所:神興東小学校コミュニティルーム) 水・木曜日の15:00~17:00
- ★勝浦アンビシャス広場(場所:勝浦公民館) 火曜日の14:30~18:00、土曜日の9:30~12:30
- ★ふくまアンビシャス広場(場所:福岡小学校) 火・木曜日の15:00~17:00
- ★神興アンビシャス広場(場所:神興小学校) 火・木曜日の15:00~17:00

※各広場では、子どもたちを見守ってくださる広場推進委員を随時募集しています。お近くの広場へ気軽に立ち寄ってみませんか?



エコにゆつす うみがめ課(津屋崎庁舎)
 ☎52-4952(環境づくり係・清掃対策係)
 ☎52-4953(資源リサイクル係)



生ごみの減量にご協力ください

生ごみを減量させることは、身近でできる地球温暖化対策の1つでもあります。家庭でできる生ごみの減量対策として、以下の方法があります。皆さん、ぜひご協力をお願いします。

- 発生抑制 メモを活用し計画的な買い物を中心掛ける。地産地消を中心掛け、旬で新鮮な食材を選ぶ。食べ残しは姿を変えて次の食卓へ。
- 減量化 生ごみの水分の減量に心掛け、以下の3つの方法で減量する。
 - ・水に濡らさない
 - ・水切りする
 - ・風乾する
- リサイクル 生ごみは堆肥化する。堆肥づくりには、土、落ち葉、米ぬかなど身近な微生物資材を使う。水分を取って含水率50%程度にし、悪臭を出す嫌気性微生物を休眠させる。可燃ごみの約50%は水分ですが、そのほとんどが生ごみの水分です。生ごみから水分が少

なくなると、清掃工場で処理する際に少ないエネルギーで済み、経費の削減につながります。また、防臭効果もあり、指定袋に入れて可燃ごみを出す際にも、ネコ、カラス、イタチなどの動物の食い破りを防ぐことにもつながります。なお、市では、家庭から排出される生ごみの減量化、堆肥化を促進するために、生ごみ処理機や生ごみ堆肥化容器購入の際に補助金を交付しています。以下に概要をお知らせします。

- 電気式生ごみ処理機 補助金の額は本体価格の2分の1。補助金の上限額は2万円。1世帯につき1基まで。
- 生ごみ堆肥化容器(コンポスト・バケツ型EM容器) 補助金の額は本体価格の2分の1。補助金の上限額は3千円。1世帯につき2基まで。※詳しくはうみがめ課へお尋ねください。

大型犬飼養実態調査にご協力を

福岡県では、現在、下記的大型犬について、その飼養管理に関する助言や指導を行うための「土佐犬等大型犬飼養実態調査」を実施しています。調査対象の大型犬を飼養している飼い主のかたは、ご協力ください。

調査期間 3月31日(水)まで
 調査対象 大型犬

①土佐犬 ②ピットブル(アメリカン・ピット・ブル・テリアまたはアメリカン・スタッフフォードシャー・テリア) ③紀州犬 ④ジャーマン・シェパード ⑤ドーベルマン ⑥グレートデン ⑦セントバーナード ⑧秋田犬 ⑨ロットワイラー ⑩マスティフ

問い合わせ 福岡県宗像・遠賀保健福祉環境事務所保健衛生課 ☎36・6098

勝浦海岸清掃を実施します

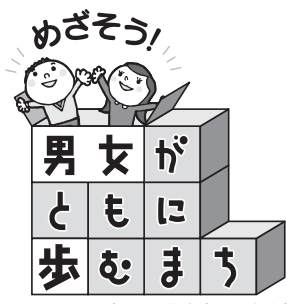
毎年恒例になりました宗像市との合同勝浦海岸清掃を下記の通り実施します。ご家族やご近所など多数お誘い合わせの上、ぜひご参加ください。

日時 3月7日(日) 9:00~11:00
 (受付8:30から)

受付場所 勝浦海岸はま荘跡地付近
 清掃場所 勝浦漁港から神湊スカイホテルまで

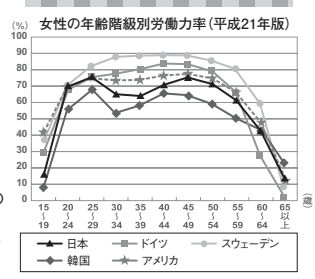
その他 軍手などの清掃用具は持参ください
 ※ごみ袋は準備しています。
 ※雨天の場合は中止です。

問い合わせ 神湊地区コミュニティ
 ☎62・2671
 FAX 62・2698



男女共同参画推進室(福岡庁舎)
 ☎43・8116

女性の社会進出って進んでいるの?(その2)



▶労働力率 15歳以上の人口に占める労働人口(就業者+完全失業者)の割合

右下のグラフをご覧ください。これは、女性の年齢階級別の労働力率を表したものです。スウェーデンやドイツと比べて、日本は韓国同様、三十一〜四十四歳のところがくぼみ、M字カーブを描いています。これは、子育て期に就業を中断する女性が多いことが影響しています。以前よりくぼみは浅くなっていますが、まだ子育て期の女性にとって働きやすい環境とはいえない状況を表しています。

また、日本の管理職に占める女性割合(十九年版)は約一〇%で、欧米諸国(アメリカ四〇%前半、ドイツ三〇%後半、スウェーデン約三〇%)と比べ極端に低くなっています(就業者の女性割合は、ほぼ同じ水準)。

この女性の就業中断や管理職登用状況は、男女間の賃金格差にも影響しています。男性賃金を一〇〇とした場合、スウェーデンやアメリカなどが八〇を超える一方、日本は韓国同様六〇台と格差が大きくなっています。

女性の社会進出度を総合的に表す指標に、GEM[女性の能力を活用する機会を表す数値]があります。HDI[人間開発(長寿、教育、所得)の達成度]は百七十九か国中八十八位ですが、GEMは百八か国中五十八位となっております(二十一年版、日本の女性の社会進出は、世界的にみると遅れているのです。せっかく持っている女性の能力が発揮できないなんて、もったいないと思いませんか。

消費生活相談室

生活安全課(福岡庁舎) ☎43-8106

本当に無料!?「無料オンラインゲーム」

【相談事例】テレビCMで「無料」をうたっているゲームサイトに小学生の娘が興味を示し、無料ならと思い、母親の携帯電話に登録し、10日ほど遊んだ。後日、約10万円もの請求書が届いた。

【アドバイス】「無料」をうたったオンラインゲームであっても、有料のアイテムなどを購入しなければ進捗が難しく、すべてが無料で利用できるわけではありません。小学生低学年など、ゲーム内の通貨と現実のお金の区別がついていない例や、保護者の知らないうちに子どもが見知らぬ相手に個人情報をお教えといったトラブルもみられます。保護者はゲームの内容を確認するなど被害にあわないように注意が必要です。

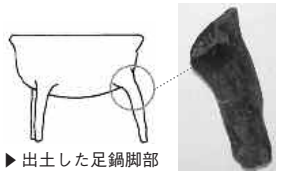
※毎週月・水・金曜日(9:00~12:00)は市役所福岡庁舎で消費生活相談員が相談を受け付けています。
 ※福岡県消費生活センター(☎092・632・0999)でも随時相談を受け付けています。お気軽にご利用ください。

発掘現場から

教育総務課文化財係・古墳公園建設係(津屋崎庁舎横) ☎52・4968

太郎丸遺跡第2地点出土の足鍋

平成20年に紹介した中央4丁目目の太郎丸遺跡第2地点では足鍋の破片が出土しています。整理作業を進める中で、この足鍋は山口県で多く見つかるタイプで、16世紀後半ごろのものと分かりました。この遺跡は山口と何らかのかかわりがあったかも知れません。例えば、豊臣秀吉の朝鮮出兵の際、津和野を出発した毛利勢の一隊が、天正20(1592)年4月に手光に立ち寄り、津屋崎の馬牧を見物したといわれています。この部隊は生の松原、唐津などを經由し、名護屋に向かいましたが、その經由地付近に点々と足鍋の出土例があります。手光に隣接し、津屋崎方面も近いこの遺跡に炊き出し部隊が滞在したのでは?などと想像がふくらみます。



▶出土した足鍋脚部